

Saksprotokoll

Utvalg: Kommunestyre
Møtedato: 19.10.2015
Sak: 60/15

Resultat: Innstilling vedtatt

Arkivsak: 13/330
Tittel: SAKSPROTOKOLL: KYSTSONEPLAN FOR MIDT- OG SØR-TROMS

Behandling:

Vedtak:

Det vises til følgende Fiskeridirektoratets innsigelse for lokalitet 1923-A03 Salangslia i Kystplan for Midt- og Sør-Troms. Innsigelsen til Fiskeridirektoratet ang lokaliteten ved 1923-A03 Salangslia tas til følge ved å justere lokaliteten. Fiskeridirektoratet bes derved å frafalle innsigelse mot utvidelse av området.

Det vedtas med hjemmel i plan- og bygningsloven § 11-15 med overstående endring at Kystplan Midt- og Sør-Troms skal gjelde for Salangen kommune. Kystplan Midt- og Sør-Troms er utarbeidet i interkommunalt samarbeid jfr. plan- og bygningsloven §§ 9-1 til 9-3. Planen med planbeskrivelse, bestemmelser og plankart jfr. PBL §§11-5 til 11-11 datert 27.08.2015 blir gjort gjeldende fra dd., og gjeldende kystsoneplan for Salangen utgår.

Enstemmig vedtatt



Lenvik kommune
PLAN OG TEKNISKE TJENESTER

SALANGEN KOMMUNE	
Sentraladministrasjonen	
Løse P:	TVH / Komi
14 NOV 2017	
Arbeidsnr:	13/330-53
Arkivkode P:	130

Salangen Kommune
Postboks 77

9355 SJØVEGAN

Deres ref.:

Vår ref.: 17/1075 - 23957/17 - P11 &85

Dato: 13.11.2017

Invitasjon til deltakelse i interkommunal rullering av Kystplan Midt- og Sør-Troms

Lenvik og Harstad kommune inviterer herved alle kommuner med kystsoner i Midt- og Sør-Troms til å delta i prosjekt «Kystplan Midt- og Sør-Troms II» med mål om interkommunal rullering av kystsoner i Midt- og Sør-Troms.

Bakgrunn

Gjennom et vedtak i Midt-Troms regionråd i desember 2016 ble det tatt initiativ til å starte opp en felles revidering av de kommunale kystsonerplanene. Samtlige kommuner i Midt- og Sør-Troms ble invitert med i prosessen, inkl. Målselv som deltok i Tromsø-regionen i forrige runde. Alle kommunene har stilt seg positive til deltakelse i en interkommunal prosess, men ønsket en nærmere avklaring av rammevilkår. Det betyr at det kan bli opp til 14 deltakende kommuner i prosjektet.

For å avklare rammevilkårene har Lenvik og Harstad kommune utarbeidet et forprosjekt som beskriver de nødvendig tekniske, økonomiske, organisatoriske og personalmessige ressurser for å gjennomføre en interkommunal revidering av kommunedelplan for sjø i Midt- og Sør-Troms.

Lenvik og Harstad kommune har i prosessen med forprosjektet vurdert å ha kapasitet til å stå for den praktiske gjennomføringen av prosjektet. Lenvik kommune og Harstad kommune foreslås derfor å stå som eier av prosjektet og ha ansvar for gjennomføring av prosjektet «Kystplan Midt- og Sør-Troms II». Lenvik kommune vil ha ansvar for prosjektledelse, prosjektadministrasjon, økonomi og rapportering. Harstad kommune vil ha ansvar for kartproduksjon, kartinnsyn, plandialog og arkivering.

Ambisjonen har vært å starte opp planleggingen i løpet av høst 2017, med mulighet for kommunal egengodkjenning av ny kystplan i de enkelte kommuner før årsskifte 2019. Lenvik kommune og Harstad kommune fremmet derfor på vegne av kystkommunen i Midt- og Sør-Troms søknad om 3 150 000,- i støtte fra Troms

Lenvik kommune
Postboks 602
9306 Finnsnes

Telefon +47 77 87 10 00
Faks:
Besøk:

Org.nr: 939 807 314
www.lenvik.kommune.no
postmottak@lenvik.kommune.no

BASNEBYEN

fylkeskommune for gjennomføring av en interkommunal planprosess med hensikt å revidere arealplanene for sjøområdene i regionene i juli 2017.

Dessverre har saksbehandlingen hos Fylkeskommunen dratt ut til tross for muntlig tilbakemelding om at man ønsker å støtte prosjektet. Det er imidlertid gitt signaler på at man ikke kan dekke hele den omsøkte summen, og at en evt. støtte må komme i flere tilsagn.

Prosjektet har lagt opp til at rullert plan skal være klar for vedtak høsten 2019. Tiden er nå i ferd med å renne ut for en slik tidsplan. Denne invitasjonen går derfor ut nå sammen med utkast til saksfremlegg kommunene uten at det foreligger økonomiske avklaring fra fylkeskommunen. Forslaget til vedtak baserer seg på delvis finansiering fra Fylkeskommunen og delvis fra kommunene. Prosjektet vil ikke starte opp før vi har nødvendig økonomisk avklaring, men om kommunene gjør vedtak og velger representanter til interkommunalt planutvalg vil man raskt kunne starte opp arbeidet når en avklaring fra Fylkeskommunen kommer.

Signalet fra fylkeskommunene er at man ikke vil dekke mer enn 25 % de som er omsøkt. Det betyr at deltakende kommuner må bidra med de resterende 1 575 000,-. Det er laget et eget notat med forslag til fordeling av kostnadene basert på en fordelingsnøkkel i forhold til maksimal tillatt biomasse for laks i kommunene (MTB).

Deltakelse i prosjektet og delegering av planmyndighet må tas opp for politisk behandling i kommunestyrene i de aktuelle kommunene og det må gjøres vedtak om:

- deltakelse i prosjektet med de forpliktelser som det innebærer
- delegering av planmyndigheten til et interkommunalt planutvalg
- valg av en representant med vara per kommune til det interkommunale planutvalg
- å utpeke en administrativ person med ansvar for kommunal saksbehandling og deltakelse i arbeidsmøter

Det er vedlagt forslag til saksfremlegg som kan benyttes ved kommunens behandling av saken. Det er svært viktig at kommunen gjør likelydende vedtak i forbindelse med delegering av planmyndighet.

Vi håper på deres kommune vi delta og ber om tilbakemelding med vedtak innen 15. januar 2018. For øvrige detaljer for prosjektet viser vi til det vedlagte «Forprosjekt for rullering av kystsonenplan for kystkommuner i Midt- og Sør-Troms» datert 4.7.2017 og vedlagt saksfremlegg.

Ved behov for mer informasjon ta kontakt med marin arealplanlegger Inger Andreassen i Lenvik kommune eller enhetsleder for Areal- og byggesakstjenesten i Harstad Kommune Jan Inge Lakså.

På vegne av Lenvik kommune og Harstad kommune

Med hilsen

Geir Inge Sivertsen
ordfører Lenvik kommune

Bjørn Fredriksen
rådmann i Lenvik kommune

Dokumentet er elektronisk godkjent og krever ikke signatur

Vedlegg:

Utkast til saksfremlegg

Forprosjekt

Notat om fordeling av kostnad

Søknad om støtte

Kopi:

Sør-Troms regionråd

Midt-Troms regionråd

Kystplan Midt- og Sør-Troms II

Forprosjekt for rullering av kystzoneplan for kystkommuner i Midt- og Sør-Troms

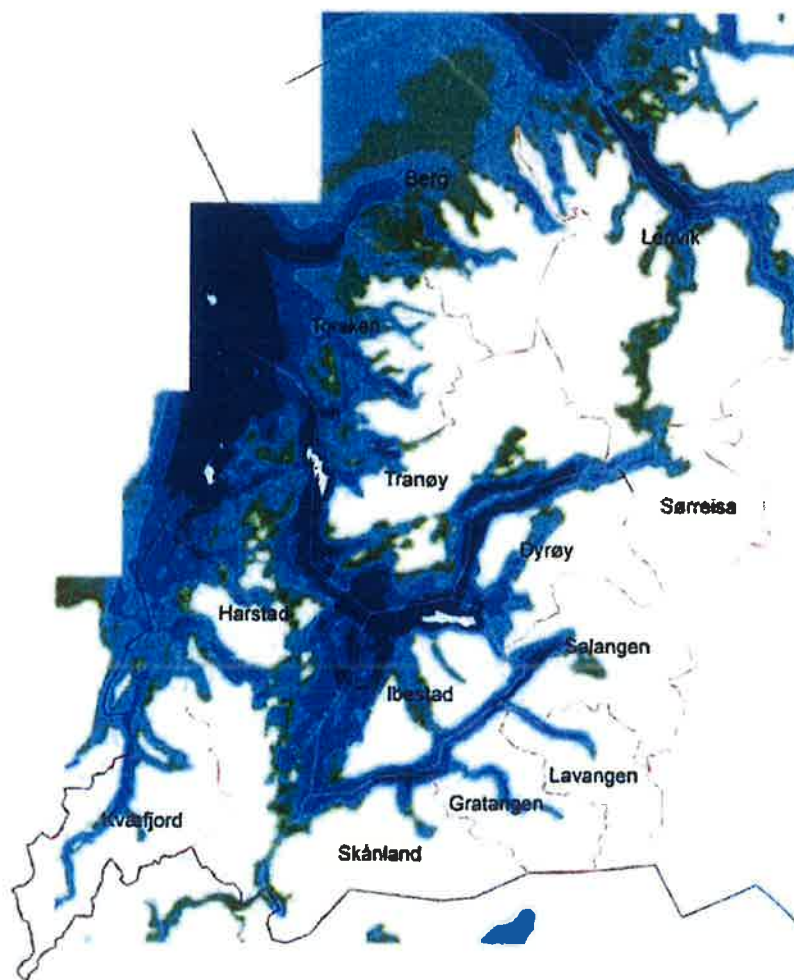
04.07.2017



Lenvik kommune



Harstad kommune
Attraktiv hele livet



Innholdsfortegnelse

Forprosjekt Kystplan Midt- og Sør-Troms II	3
1 Innledning	3
1.1 Hensikt med planrevisjon	3
2 Bakgrunn for forprosjektet	3
2.1 Forprosjektets mål	4
2.2 Prosjekteier og styring av forprosjekt	4
2.3 Rammer	4
3 Faser og oppgaver i Kystplan Midt- og Sør-Troms II	5
3.1 Forprosjekt	5
3.2 Politisk behandling og bestilling av hovedprosjekt	5
3.3 Konstituering av interkommunal planutvalg	6
3.4 Etablering av arbeidsgruppe	6
3.5 Oppstart og utarbeidelse av planprogram	6
3.6 Medvirkning og innspill	6
3.7 Planutforming	7
3.7.1 Planbeskrivelse m/konsekvensutredning	7
3.7.2 Samfunnssikkerhet og risiko- og sårbarhetsanalyse	7
3.7.3 Kart	8
3.7.4 Bestemmelser	8
3.8 Egengodkjenning	8
4 Organisering av Kystplan Midt- og Sør-Troms II	8
4.1 Prosjekteier	9
4.2 Prosjektansvarlig	9
4.3 Prosjektleder	9
4.4 Styringsgruppe (SG)	9
4.5 Interkommunalt planutvalg (IKPU)	10
4.6 Arbeidsgruppe	10
4.7 Uenighet	11
5 Handlingsrom	11
5.1 Arealformål	11
5.2 Bestemmelser	12
5.3 Ansvar for bærekraftig utvikling	13
6 Formål med planarbeidet	13
7 Aktuelle plantema	14
7.1 ROS	14
7.2 Landskap, naturmangfold og kulturminne/kulturmiljø	14
7.3 Friluftsliv, strandsone	14
7.4 Næringsaktivitet	15
7.4.1 Fiske	15
7.4.2 Akvakultur	15
7.4.3 Skjellsand	16
7.4.4 Turisme	16
7.4.5 Dumpingsområder	17
7.5 Forsvar	17
7.6 Transport, samferdsel, havneanlegg	17
7.7 Sammenheng land sjø	17
8 Samarbeidet med Troms Fylkeskommune	17
9 Administrative avklaringer	17
9.1 Kartfremstilling	17
9.2 Regnskap/Revisjon	18
9.3 Arkiv	18
9.4 Rapporteringsansvar	18
10 Fremdriftsplan	18
11 Økonomi og ressursbruk	18

Forprosjekt Kystplan Midt- og Sør-Troms II

1 Innledning

Kommunene i Midt- og Sør-Troms deltok i perioden 2012-2015 i et interkommunalt prosjekt for å revidere kommunens arealplan på sjø. Dette ledet frem til at alle kommuner med sjøareal i Midt- og Sør-Troms egengodkjente sine delplaner for sjø høsten 2015 og vinter 2016. Prosjektet var en del av Kystplan Troms, initiert og finansiert av Troms fylkeskommune. Dette gjør at Troms i dag er i front nasjonalt med sømløse og oppdaterte arealplaner i sjø for hele fylke.

1.1 Hvorfor starte revisjon av Kystplan Midt- og Sør-Troms?

Knappt to år etter vedtak av forrige kystplanprosjekt ser man likevel at planene ikke i tilstrekkelig grad tar høyde for forventet vekst og aktivitet innenfor marine næringen. Det er flere gode grunner til å gå i gang med en rullering allerede nå:

- Samstemmighet om overordnede prinsipper og mål oppnådd gjennom en bred og grundig planprosess har begrenset varighet. Det er derfor på generell basis nødvendig med jevnlig og reel rullering av kommuneplanens arealdel for å sikre tilstrekkelig legitimitet og fleksibilitet.
- Dagens bruk av sjøarealene spenner over et bredt spekter av aktivitet og næringer fra tradisjonelt fiske, fangstbasert oppdrett, turistfiske, hvalsafarier og akvakultur til forsvarets øvinger. Nye aktiviteter som tare dyrking og uttak av skjellsand er nye aktiviteter som kan bli aktuelle næringer. Sjøområdene er også viktig som fritids og rekreasjonsområde for lokalbefolkning og tilreisende. Økt aktivitet gir økt potensiale for konflikter.
- Arealplaner knyttet til sjøareal har andre og mer dynamiske utfordringer enn arealplaner på land. Marin sektor i Nord-Norge er i sterk vekst og ny teknologi, nye typer aktiviteter, ny kunnskap og nye forvaltningsprinsipp gir stadig nye utfordringer og problemstillinger i forhold til forvaltning av sjøarealene.
- Fra oktober 2017 deles kysten inn i 13 geografisk avgrensede produksjonsområder for laks og ørret. Produksjonskapasiteten innenfor hvert område vil i fremtiden reguleres basert på områdets miljømessige bærekraft. I første omgang med lakselus som miljøindikator. Samtidig har Mattilsynet endret sine anbefalinger om minsteavstand mellom anlegg. Tilgang til gode og bærekraftige lokaliteter vil være avgjørende for en positiv utvikling for akvakulturnæringen innenfor hvert produksjonsområde.

Kommunene har et stort ansvar for å legge grunnlaget for en bærekraftig og langsiktig forvaltning av sjøarealene i sin kommune. Det gjelder ikke bare for oppdrett, men for alle næringer. Oppdaterte og aktuelle arealplaner for sjøareal er en viktig faktor denne forvaltningen. Ny kystplan vil ha en planhorisont fra 2018-2028.

2 Bakgrunn for forprosjektet

Lenvik kommune tok i desember 2016 initiativ til å starte opp en revidering av kystsoneplanene gjennom et vedtak i Midt-Troms regionråd. Samtlige kommuner i Midt- og Sør-Troms ble invitert med i prosessen, inkl. Målselv som deltok i Tromsø-regionen i forrige runde. Følgende kommuner stilte seg positive uten forbehold: Dyrøy, Harstad, Lenvik, Målselv, Skånland og Torsken. Det er ikke gjort vedtak i kommunestyrene i alle disse kommunene. Følgende kommuner har stilt seg positive,

men med forbehold om endelig vedtak når rammevilkår er endelig avklart: Berg, Gratangen, Ibestad, Kvæfjord, Lavangen, Salangen og Tranøy. Sørreisa kommune gav som eneste kommune beskjed om at de ikke ønsker deltakelse i en felles rullering, men har senere omgjort dette. Det betyr at det kan bli opp til 14 deltakende kommuner i en interkommunal rullering.

Flere kommuner har uttrykt ønske om avklaring av rammevilkår, organisering og prosjektfinansiering før man tar stilling til å delta. Lenvik og Harstad kommune har derfor stilt seg i spissen for et forprosjekt. Forprosjektet skal lede frem til avklaringer som gjør at man kan realisere en interkommunal revidering av kystzoneplanene i Midt- og Sør-Troms kommunene. Flere av kommunene i de to regionene er i sammenslåingsprosesser, men det er forventet at prosjektet er ferdigstilt før kommunesammenslåingsprosessen. Siden planene er sømløse er det ikke problematisk føye disse sammen på et senere tidspunkt. Utfordringen blir evt. for Skånland kommune som planlegger å slå seg sammen med Tjeldsund.

2.1 Forprosjektets mål

Resultatmål.

- Forprosjektet skal kartlegge hva som er nødvendig av tekniske, økonomiske, organisatoriske og personmessige ressurser for gjennomføre en interkommunal revidering av kommunedelplan for sjø i Midt- og Sør-Troms.
- Forprosjektet skal fungere som underlag for finansieringssøknad til Troms fylkeskommune.
- Forprosjektet skal avklare forventet arbeidsinnsats og finansiering fra deltakende kommuner så langt det er mulig.
- Forprosjektet skal fungere som beslutningsgrunnlag for deltakelse fra de enkelte kommuner.

Effektmål.

- Forprosjektet skal lede frem til finansiering og oppstart av interkommunal revidering av «Kystplan for Midt- og Sør-Troms» i løpet av høst 2017, med mulighet for kommunal egengodkjenning i de enkelte kommuner før årsskifte 2019.

2.2 Prosjekteier og styring av forprosjekt

Lenvik og Harstad kommune har tatt initiativ og står bak forprosjektet. Marin arealplanlegger Inger Andreassen i Lenvik kommune og plansjef Jan Inge Lakså Harstad kommune er kontaktpersoner for forprosjektet.

Styringsgruppe forprosjekt:

- Geir Inge Sivertsen - ordfører Lenvik kommune
- Margrethe Hagerupsen - rådmann i Lenvik kommune
- Marianne Bremnes - ordfører Harstad kommune
- Hugo Tode Hansen - rådmann Harstad kommune

Det legges opp til at de to kommunene Lenvik og Harstad fortsetter som ansvarlige for å gjennomføre hovedprosjektet når det starter opp.

2.3 Rammer

Forprosjektet skal avklare følgende:

- Formålet med rullering, aktuelle plantema, ønskede «planendringer»
- Forslag til prosjektorganisering
 - Organisering av planarbeidet (prosjekteier, styringsgruppe, planutvalg, arbeidsgrupper osv.)

- Ansvarsfordeling/oppgaveløsning: styringsgruppe, planutvalg, arbeidsgruppe, prosjektleder
- Konkretisering av forventede leveranser fra hver enkelt kommune
- Prosjektleders mandat, ansettelsesforhold og ansvarsområde
- Forventet ressursbruk i deltakerkommunene, personellbruk, reisekostnader, delfinansiering
- Administrative avklaringer/ansvar for
 - Regnskap/Revisjon
 - Arkiv
 - Rapporteringsansvar
- Samarbeidet med Troms Fylkeskommune
 - Tilskudd
 - Medvirkning
 - Leveranser
- IT-løsninger
 - Løsning for det karttekniske
 - programløsninger
 - innsynsløsninger
 - medvirkning
- Kostnadsestimat
 - Totalbudsjett
 - Finansiering
 - Kostnadsfordeling (tidsbruk, reisekostnader, direktebidrag)
- Fremdriftsplan
- Avklaring med deltakende kommuner (betingelser, forutsetninger for deltakelse, tilgjengelige ressurser, forpliktende bidrag)

3 Faser og oppgaver i Kystplan Midt- og Sør-Troms II



3.1 Forprosjekt

Forprosjektet kartlegger hva som er nødvendig av tekniske, økonomiske, organisatoriske og personalmessige ressurser for å gjennomføre en interkommunal revidering av kommunedelplan for sjø i Midt- og Sør-Troms. I løpet av forprosjektet utarbeides og sendes finansieringssøknad til Troms fylkeskommune. Forprosjektet skal fungere som beslutningsgrunnlag for deltakelse fra de enkelte kommune og det skal lages saksfremlegg som oversendes alle kommuner. Sør-Troms Regionråd har bedt om et felles møte mellom de to regionrådene etter sommerferien 2017 hvor resultatet av forprosjektet presenteres.

3.2 Politisk behandling og bestilling av hovedprosjekt

Hver enkelt kommune må fatte vedtak i kommunestyre om deltakelse i den interkommunale planprosessen. Kommunestyret må fatte vedtak om å delegere planmyndighet for sjøarealene til et interkommunalt planutvalg jfr. § 9-3 i PBL.

Kommunestyret oppnevner samtidig sin representant med vara til det interkommunale planutvalget. Kommunestyret oppnevner også en administrativ person til å være kontaktperson og deltaker i arbeidsgruppen.

3.3 Konstituering av interkommunal planutvalg

Så snart alle kommuner har fattet vedtak og oppnevnt representanter til interkommunalt planutvalg innkalles planutvalget til møte for konstituering og planutvalget velger leder og nestleder av utvalget. Prosjektleder står for innkalling og møteorganisering.

3.4 Etablering av administrativ arbeidsgruppe

Alle deltakende kommuner må utnevne et fast medlem til arbeidsgruppen. Arbeidsgruppen skal bistå med administrative oppgaver i utforming av plan og ledes av prosjektleder.

3.5 Oppstart og utarbeidelse av planprogram

For alle regionale planer og kommuneplaner skal det som ledd i varsling av planoppstart utarbeides et planprogram som grunnlag for planarbeidet. Kommuneplaner skal i planbeskrivelsen gi en særskilt vurdering og beskrivelse - konsekvensutredning - av planens virkninger for miljø og samfunn. Planprogrammet må derfor også redegjøre for behovet for utredninger jfr. § 4-2 i PBL.

Planprogrammet skal gjøre rede for:

- formålet med planarbeidet
- planprosessen med frister og deltakere
- opplegget for medvirkning, spesielt i forhold til grupper som antas å bli særlig berørt
- hvilke alternativer som vil bli vurdert
- behovet for utredninger

Forslag til planprogram sendes på høring og legges ut til offentlig ettersyn samtidig med varsling av planoppstart.

I forkant av utarbeidelsen med planprogrammet skal det foretas kartlegging av erfaringene så langt med eksisterende plan.

3.6 Medvirkning og innspill

Medvirkning i planprosesser har flere hensikter. Fra et demokratisk perspektiv er det viktig at alle interesser høres og at det gis mulighet for innspill. Medvirkning kan bidra med viktig kunnskap og fremme kreativitet i planleggingen, og dermed bidra til en bedre plan.

Videre kan medvirkningen bidra til å skape forståelse for at det er ulike interesser i en planprosess, og derigjennom bidra til å redusere konfliktnivået. En godt gjennomført medvirkningsprosess vil kunne bidra til større forankring og oppslutning om planen blant aktørene som er involvert i planprosessen. Når kystsoneplanene er ferdig vedtatte som kommunedelplaner og skal brukes i kommunenes arealforvaltning, er det viktig at både befolkning og næringsliv føler de har et eierskap til planen.

Tidlig dialog og medvirkning fra sektormyndighetene er viktig for å lage en god plan. Erfaringene viser at mange konflikter kan løses gjennom en god dialog med sektormyndighetene. Det bør derfor legges vekt på dialogmøter med sentrale sektormyndigheter i hele prosessen.

Konkret opplegg for medvirkning og innspill vil fremkomme i planprogrammet, men det er naturlig å trekke erfaringer fra forrige prosess og følgende hovedpunkter trekkes frem:

- Åpen digital plandialog, all korrespondanse, innspill, referat og høringsprosesser skal være åpne og digitalt tilgjengelig.
- Lokale medvirkningsprosesser i regi av hver enkelt kommune (eks. folkemøter, kafédialog, innspillsverksted)
- Innspillgrupper - interkommunale grupper som representerer ulike interessegrupper f.eks.: friluftsliv, turisme, fiskeri, akvakultur.
- Det skal legges særlig vekt på å kartlegge marin næringers behov for endringer i form av nye lokaliteter ol. i planperioden.
- Dialogmøter med sektormyndighetene gjennom hele prosessen.

3.7 Planutforming

Kommuneplanens arealdel samordner viktige behov for vern og utbygging, slik at det blir lettere å utarbeide mer detaljerte planer og raskere å fatte beslutninger i enkeltsaker i tråd med kommunale mål og nasjonal arealpolitikk. Kommuneplanens arealdel fastlegger rammer for arealbruken i kommunen. Kystplan utformes som kommuneplanenes arealdel, gjeldende for kommunenes sjøareal.

Kommuneplanens arealdel skal omfatte plankart, bestemmelser og planbeskrivelse hvor det framgår hvordan nasjonale mål og retningslinjer, og overordnede planer for arealbruk, er ivaretatt.

Hver enkelt kommune forventes å levere aktuelt materiale som kan legge føringer for planleggingen: samfunnsplan, kommunedelplaner, overordna ROS-analyser ol..

3.7.1 Planbeskrivelse m/konsekvensutredning

Planbeskrivelse skal beskrive planens formål, hovedinnhold og virkninger, samt planens forhold til rammer og retningslinjer som gjelder for området. Planens forhold til andre planer som gjelder for området skal også beskrives. Planbeskrivelsen skal gi et dekkende bilde av hensynene bak planen. Den må også vise hva planen vil medføre av virkninger for berørte parter, interesser og hensyn.

Planbeskrivelsen skal gi en særskilt vurdering og beskrivelse - **konsekvensutredning** - av planens virkninger for miljø og samfunn. Konsekvensutredningen skal utarbeides på grunnlag av fastsatt planprogram, jf. § 4-1. Planforslag med konsekvensutredning skal normalt utgjøre et samlet dokument, men det kan variere hvordan konsekvensutredningen skal presenteres i plandokumentet. Det skal likevel gå klart fram hva som er planens konsekvensutredning. Både enkeltområder, men også planens virkninger som helhet skal konsekvensutredes.

3.7.2 Samfunnssikkerhet og risiko- og sårbarhetsanalyse

Ved utarbeidelse av planer for utbygging skal planmyndigheten påse at risiko- og sårbarhetsanalyse gjennomføres for planområdet, eller selv foreta slik analyse. Analysen skal vise alle risiko- og sårbarhetsforhold som har betydning for om arealet er egnet til utbyggingsformål, og eventuelle endringer i slike forhold som følge av planlagt utbygging. Område med fare, risiko eller sårbarhet avmerkes i planen som hensynssone, jf. §§ 11-8 og 12-6. Planmyndigheten skal i arealplaner vedta slike bestemmelser om utbyggingen i sonen, herunder forbud, som er nødvendig for å avverge skade og tap.

3.7.3 Kart

Plankartet skal lages i digitalt format og følge nasjonal standard. Som grunnkart benyttes offentlige kartgrunnlaget per januar 2017. Plangrense mot land vil i utgangspunktet være felles kystkontur fra Kartverket, men endelig plangrense fastsettes i planprogrammet.

Alle kommuner som deltar i prosjektet forplikter seg til å levere alle relevante arealplaner (reguleringsplaner, kommunedelplaner, arealplaner) som digitaliserte filer til prosjektet (SOSI-filer og tekstfiler).

Den enkelte kommune er ansvarlig for å ivareta sammenhengen med andre kommunale planer og vedtak. Det gjelder spesielt overgangen mellom sjø og land for sitt område.

Endelige plankart leveres den enkelte kommune i digitalt format etter SOSI-standard og som PDF i målestokk mellom 1:20 000 og 1:50 000. Plankartet vil omfatte areal innenfor egen kommunegrense.

3.7.4 Bestemmelser

I utgangspunktet utarbeides felles bestemmelser for hele planområdet. Det vil være rom for lokale tilpasninger av planbestemmelser og retningslinjer som kan utarbeides av den enkelte kommune som en del av prosessen.

3.8 Egengodkjenning

Når IKPU har vedtatt endelig planforslag oversendes det til de enkelte kommuner for endelig vedtak i hver kommune.

Den enkelte kommune står så fritt i forhold til å vedta planen, evt. gjøre endringer i planen innenfor sin egen kommunegrense. Gjør kommunen endringer som ikke har vært på høring eller offentlig ettersyn må disse endringene tas opp til ny behandling etter at nye forslag har vært på høring. En ny høringsrunde etter at planen er oversendt kommunen vil bli den enkelte kommunes ansvar og utføres i egen regi. Eventuelle vesentlige endringer i kartet må utføres av egen kommune.

Hver enkelt kommune er ansvarlig for kunngjøring av endelig vedtatt plan. Kommunene er også ansvarlig for å arkivere alle plandokumenter og kartfiler i eget planarkiv.

Hvis planforslaget omfatter områder hvor det er lagt inn innsigelse fra myndighet med innsigelseskompetanse må kommunene be Fylkesmannen om mekling. Det er en fordel at dette gjøres før kommunen fatter planvedtak. Planen vil ikke være gyldig før alle innsigelser er avklart. Et alternativ er å fatte planvedtak hvor områdene med innsigelse utelates fra planen.

Hvis mekling ikke fører frem og kommunen vil opprettholde sitt standpunkt, må kommunen fatte planvedtak før planen sendes over til kommunaldepartementet for avgjørelse.

4 Organisering av Kystplan Midt- og Sør-Troms II

Det er aktuelt å videreføre organiseringsmodellen som ble brukt i forrige runde av Kystplan Midt- og Sør-Troms. Prosjektet var organisert i form av et interkommunalt plansamarbeid i henhold til kapittel 9 i plan og bygningsloven.

Et slikt samarbeid forutsetter at deltakende kommuner delegerer planmyndigheten til et interkommunalt planutvalg med en representant med vara per kommune. Jfr. §§ 9-2

og 9-3. Det interkommunale planutvalget får ansvar for planstart, utarbeide og fastsette felles planprogram og plan. Planutvalget har videre ansvar for offentlig ettersyn, merknadsbehandling og innstillingsmyndighet til de respektive kommunestyrene. Det endelige planvedtaket gjøres i hver enkelt kommune og kun for eget planområde. Det endelige produktet blir sådan ikke en felles plan, men mange enkeltplaner laget over samme mal.

Erfaringer fra andre interkommunale prosjekter viser at denne modellen er mest effektivt i å lede frem til en endelig plan. Det forutsetter i midlertid god lokale forankring.

4.1 Prosjekteier

Siden den praktiske gjennomføringen av prosjektet vil utføres av ansatte ved Lenvik kommune og Harstad kommune foreslås det at eier av prosjektet og ansvarlig for gjennomføring av prosjektet «Kystplan Midt- og Sør-Troms II» er de to kommunene i felleskap.

4.2 Prosjektansvarlig

En prosjektansvarlig skal ha hovedansvar for daglig drift, med personalansvar, personalledelse, økonomisk ansvar, arkivansvar osv. Som prosjektansvarlig foreslås enhetsleder for Areal- og byggesakstjenesten i Harstad Kommune Jan Inge Lakså.

4.3 Prosjektleder og prosjektmedarbeider

Prosjektleder har det daglige ansvaret for gjennomføring og måloppnåelse samt ansvar for økonomien og rapportering. Marin arealplanlegger Inger Andreassen foreslås som prosjektleder for «Kystplan Midt- og Sør-Troms II». Det utnevnes en prosjektmedarbeider fra Harstad kommune som har ansvar for kartproduksjon og skal bistå prosjektleder.

Mandat: Prosjektleder skal koordinere prosjektet, organisere møter og lede arbeidet med fremstilling av planprogram og plan. Prosjektleder har ansvar for varsling av planstart, gjennomføring av høring av planprogram og planforslag. Prosjektleder skal ha daglig ansvar for økonomi og rapportering. Prosjektleder er sekretær for styringsgruppen og interkommunalt planutvalg. Prosjektleder leder arbeidsgruppen. Prosjektleder er kontaktperson i forhold til mediedekning som gjelder oppstart og fremdrift av prosessen og ellers videreformidling av offentlig tilgjengelig informasjon. Øvrig medieansvar tilfaller leder av IKPU.

Prosjektmedarbeider har ansvar for kartproduksjon, plandialog og arkivering.

4.4 Styringsgruppe (SG)

Det er en fordel å skille administrativ styring av prosjektet og det politiske arbeidet med utarbeiding av plan. Det foreslås derfor at det opprettes en styringsgruppe med ansvar for prosjektet. Styringsgruppen velges av de deltakende kommunene i de respektive regionrådene.

Mandat: Styringsgruppen har ansvar for prosjektets progresjon, finansiering og økonomistyring. Styringsgruppen har ansvar for at prosjektet til en hver tid har de nødvendige ressurser for gjennomføring av prosjektet og har ansvar for engasjement av prosjektleder og evt. annet nødvendig personell til prosjektet.

Gruppens medlemmer: Styringsgruppen bør bestå av 4-6 personer, 2-3 fra hver region + prosjektansvarlig. Det vil være en fordel med minimum en rådmann fra hver

region i styringsgruppen som en link til administrativt råd i de to regionene. Andre aktuelle kandidater er daglig leder i regionrådene, ordførere, kommunalledere.

4.5 Interkommunalt planutvalg (IKPU)

Det interkommunale planutvalget (IKPU) er et politisk oppnevnt styre som skal lede planarbeidet jfr. § 9-2 i PBL. De deltakende kommunene må gjennom vedtak overføre myndighet til å treffe vedtak om planprosessen til det interkommunale planutvalget (§ 9-3 i PBL). IKPU har ansvar for å legge politiske føringer for planens mål og innhold. IKPU vedtar forslag til planbeskrivelse, plankart og bestemmelser, gjennomfører offentlig ettersyn og innstiller endelig planforslag til kommunestyrene. Det er kun kommunestyret i den enkelte kommune som kan foreta egengodkjenning av planen.

Loven fastslår at det skal være samme antall representanter fra hver kommune, med mindre kommunene er enige om noe annet.

Mandat: Det interkommunale planutvalget (IKPU) har ansvar for planprosessen fra planoppstart frem til det foreligger forslag om en endelig plan som kan oversendes kommunene for endelig vedtak. Det interkommunale planutvalget får sitt mandat gjennom at deltakende kommuner vedtar å overføre myndighet til å treffe vedtak om planprosessen til det interkommunale planutvalget (§ 9-3 i PBL).

IKPU har ansvar for å utarbeide og vedta felles planprogram, utarbeide plan, vedta planforslag, gjennomføre høring av plan og foreta korrigeringer av planforslag etter høring. Planutvalget har myndighet til å forhandle frem løsninger som kan få sektormyndighetene til å frafalle innsigelser til planen i perioden fra høring til endelig planforslag. IKPU sender så vedtatt planforslag over til kommunene for egengodkjenning. Hvis det ved IKPUs vedtak av endelig planforslag gjenstår innsigelser som ikke er mulig å avklare gjennom dialog sendes disse over til kommunen sammen med endelig planforslag. Det er kun den enkelte kommune som kan be Fylkesmannen om mekling.

Medlemmene i IKPU har ansvar for kommunikasjon med det politiske miljø i egen kommune. Det er viktig at medlemmene i planutvalget diskuterer planarbeidet i relevante kommunale forum (formannskap, planutvalg og kommunestyre) for å ha god forankring og et godt beslutningsgrunnlag for vedtaksprosessene i det interkommunale planutvalget. Dårlig lokal forankring kan føre til at planen blir forkastet når den kommer til endelig vedtak i kommunestyret.

Medlemmene i IKPU har sammen med administrasjonen i egen kommune en sentral rolle i forhold til medvirkningsprosessen. Det betyr deltakelse på lokale folkemøter eller andre medvirkningsprosesser som det legges opp til i planprogrammet.

Leder av IKPU setter dagsorden for møtene i IKPU og leder møtene. Leder av IKPU har ansvar i forhold til uttalelser om politiske prosesser og vedtak i forhold til Kystplan Midt- og Sør-Troms II. Leder IKPU representere planutvalget i møter med sektormyndigheter ol. eller som planutvalget bestemmer.

Gruppens medlemmer: I forbindelse med kommunenes vedtak om og delegering av planmyndigheten velges samtidig en representant med vara til det interkommunale planutvalget. Oppnevnt medlem bør være en sentral politiker f.eks. ordfører, varaordfører eller leder i kommunens planutvalg.

4.6 Arbeidsgruppe

Arbeidsgruppen skal bestå av en administrativ kontaktperson fra hver kommune som skal bistå i den praktiske utformingen av plan. Arbeidsgruppen vil være sentral i

utarbeidelse av de faglige vurderingene i utarbeidelse av planbeskrivelse, konsekvensvurdering og ROS-analyse.

Mandat: Arbeidsgruppen har som oppgave å bringe til veie opplysninger, dokumenter og kartgrunnlag for hver kommune (oversikt over reguleringsplaner i/ eller tilknytning til sjø, strategidokumenter ol.). Arbeidsgruppen skal arbeide konkret med utarbeidelse av planprogram og plan gjennom deltakelse på arbeidsmøter. Arbeidsgruppen skal løse konkrete arbeidsoppgaver som f.eks. å utarbeide konsekvensvurderinger for tiltak i hver enkelt kommune. Kontaktpersonen skal i tillegg ivarett kommunikasjon mellom administrasjonen i den enkelte kommune og prosjektet. Kontaktpersonen har sammen med kommunens medlem i IKPU ansvar for lokal medvirkningsprosess. Det betyr ansvar for å arrangere lokale folkemøter eller andre medvirkningsprosesser som det legges opp til i planprogrammet.

Gruppens medlemmer: Oppnevnt kontaktperson bør være en som til daglig jobber med planprosesser i kommunen.

4.7 Uenighet

Hvis kommunene ikke blir enig om innholdet i et samlet planforslag, kan planutvalget eller den enkelte kommune anmode fylkesmannen eller regional planmyndighet om å mekle.

En kommune kan med tre måneders skriftlig varsel tre ut av plansamarbeidet. De øvrige kommunene kan fortsette plansamarbeidet for det området de dekker.

5 Handlingsrom

Kystsonen er å regne som en kommuneplan for sjøarealene i kommunene og kapittel 11 i plan og bygningsloven setter rammer for planleggingen med hvilke typer formål og bestemmelser som kan gis i planen.

5.1 Arealformål

Plan- og bygningsloven § 11-7 setter rammer for hvilke arealformål som kan vises i kommuneplanens arealdel. Som det fremgår av tabellen er det relativt få arealformål som kan benyttes i sjøarealer. I tillegg kan en del formål knyttet til land være aktuell i forbindelse med områder som ligger i overgangen sjø/land, f.eks. hvor det skal fylles i sjø.

Tabell 1. Utdrag av vedlegg I i kart- og planforskriften. Tabellen viser arealformål som kan vises i KP (kommuneplan)

Nr. 6 Bruk og vern av sjø og vassdrag, med tilhørende strandsone	KP
Bruk og vern av sjø og vassdrag med tilhørende strandsone	6001
Ferdsel	6100
Farleder	6200
småbåthavn	6230
Fiske	6300
Akvakultur	6400
Drikkevann	6500
Naturområde	6600
Friluftsområde	6700
Kombinerte formål i sjø og vassdrag med eller uten tilhørende strandsone	6800

I tillegg til formål er det mulig å avsette hensynssoner av ulike typer jfr. § 11-8 i PBL for eksempel knyttet til forhold som fare og miljørisiko, krav til infrastruktur, hensyn til friluftsliv, hensyn til natur- eller kulturmiljø.

5.2 Bestemmelser

Hvilke bestemmelser som kan knyttes opp til arealformål reguleres av plan og bygningslovens §§ 11-9 til 11. Det er verd å merke seg at for arealformål knyttet til sjø er det PBL § 11-11 som gjelder. Det er derfor ikke mulig å knytte bestemmelser til fysisk utforming av anlegg som ligger i sjø slik man kan på land ut over det som gis rom for i de generelle bestemmelsene.

§ 11-9 som angir hvilke generelle bestemmelser som kan gis uavhengig av arealformål. § 11-9 nr. 1 gir kommunen anledning til å stille krav om reguleringsplan. I «Kystplan for Midt- og Sør-Troms» ble dette benyttet som et grep for kommunen å kunne avklare forhold som gjaldt rasfare og hvit sektor. Ut over dette er det ikke hensiktsmessig å kreve reguleringsplan for aktiviteter som ikke innebærer faste installasjoner.

Selv om plan og bygningsloven gir anledning til å knytte bestemmelser til miljøkvalitet, miljøoppfølging og – overvåkning (§ 11-9 nr. 6 og 8) vil det ofte være særlover som overstyrer plan og bygningsloven. Et sentralt eksempel på dette er regulering av akvakulturanlegg som styre etter en rekke lover og forskrifter: akvakulturloven m/forskrift, matloven, dyrevelferdsloven, havne- og farvannsloven, forurensningsloven og vannressursloven. I akvakulturloven § 6 er det gitt en kompetansefordeling mellom de ulike sektorlovene og sektormyndighetene. Kommunen som planmyndighet bestemmer hvor det er aktuelt å ha akvakulturanlegg, mens det er opp til fylkeskommunen og relevante sektormyndigheter å avgjøre hvem som skal kunne benytte seg av arealet sammen med omfang og vilkår for driften

Akvakulturloven § 6:

Departementet kan etter søknad gi tillatelse til akvakultur dersom:

- a) *det er miljømessig forsvarlig,*
- b) *kravene i § 15 om forholdet til arealplaner og verneiltak er oppfylt,*
- c) *avveiningen av arealinteresser etter § 16 er foretatt, og*
- d) *det er gitt tillatelser som kreves etter:*
 - *lov 19. desember 2003 nr. 124 om matproduksjon og mattrygghet m.v.,*
 - *lov 13. mars 1981 nr. 6 om vern mot forurensning og om avfall,*
 - *lov 17. april 2009 nr. 19 om havner og farvann, og*
 - *lov 24. november 2000 nr. 82 om vassdrag og grunnvann.*

Departementet kan i forskrift gi nærmere bestemmelser om tildeling av akvakulturtilatelse, herunder krav til søknad og kriterier for innvilgelse av søknad og gi nærmere bestemmelser om hvilke søknader som skal behandles av fylkeskommunene.

Flere kommuner har i plansammenheng prøvd å utfordre dette ved å stille miljøbestemmelser knyttet til akvakulturanlegg. Norconsult beskriver i sin rapport «Analyse av utfordringer for arealplanlegging etter plan- og bygningsloven i kystnære sjøområder» utarbeidet for KMD noen eksempler på dette:

I interkommunal kystsoneplan for Skjervøy og Nordreisa hadde kommunene ønske om å sette bestemmelser om krav til bruk av bestemte lusemidler og lusenivå knyttet til noen av akvakulturområdene. Fiskeridirektoratet fremmet innsigelse til denne bestemmelsen, og argumenterte med at bruk av medikamenter og lusenivå faller inn under fagmyndighetens ansvar med hjemmel i akvakulturloven med forskrifter. Kommunen har dermed ikke kompetanse til å regulere dette med hjemmel i plan og bygningsloven. Bestemmelsen ble trukket.

Karlsøy kommune ønsket å sette miljøkrav til nye akvakulturområder gjennom interkommunal kystsoneplan for Tromsøregionen. Karlsøy kommunestyre vedtok følgende: "Det er en forutsetning at det kun skal være grønne konsesjoner i de nye lokalitetene." Spørsmålet om kommunen kan ta inn slik planbestemmelse ble vurdert og konklusjonen var at Karlsøy kommune ikke har myndighet til å sette krav til

konsesjoner i de nye akvakulturområdene i kystsoneplanen. Det ble isteden tatt inn en planretningslinje i kystsoneplanen som følger: "Framtidige akvakulturområder i Karlsøy kommune bør benyttes til grønne konsesjoner slik som tildelt av staten i 2014, eller konsesjoner med tilsvarende miljøkrav."

Osterøy kommune har i sin «Kommunedelplan for sjø og strandsona» lagt inn et miljøkrav til bestemte akvakulturområder: «For område Skaftå (VA1 og VA2), Blom (VA3), Heldal (VA9), Øyjordsvika (VA7) og Viknabukta (VA4) skal det vera minimalt med utslepp av organiske partiklar til resipienten (PBL § 11-9, nr.6)». Saken er foreløpig ikke avgjort (planene er fortsatt til høring), men Fiskeridirektoratet og Hordaland fylkeskommune har lagt inn innsigelse til dette punktet basert på at dette er forhold som reguleres av forurensningsloven og dermed ikke er innenfor kommunenes kompetanse.

Selv om § 11-9 i PBL åpner for at kommunen kan lage bestemmelser knyttet til f.eks. miljøkvalitet overstyres dette av fagmyndighetenes ansvar knyttet opp til akvakulturloven med forskrifter. Kommunen har derfor i realiteten kun kompetanse til å sette av arealformål til akvakultur og bestemme hvilken artsgruppe eller art som kan oppdrettes innfor dette området.

5.3 Ansvar for bærekraftig utvikling

Det at andre forvaltningsorganer enn kommunen har ansvar for tildeling og drift av akvakulturtillatelse, fratrukker ikke kommunens ansvar og myndighet når det gjelder å sikre en god og bærekraftig bruk av de arealer som settes av til akvakultur i arealplanene. Målet om bærekraftig utvikling har vært innarbeidet som et overordnet mål for norsk areal- og ressursforvaltning fra tidlig i 1990-årene og fram til i dag. Kommunens arealplanlegging er grunnleggende for å ivareta de sentrale målene i politikken for bærekraftig utvikling.

Kommunens fremste redskap til å sikre bærekraftig arealbruk er å vurdere hvilke konsekvenser arealutnyttelsen kan ha for miljø, naturressurser og samfunn før man fastsetter arealbruken. "Føre var"-prinsippet og prinsippet om at naturens tålegrenser ikke må overskrides, skal legges til grunn for all forvaltningen. Dette sikres gjennom at kommuneplaner er pålagt å utføre konsekvensutredning og at alle tiltak vurderes i henhold til naturmangfoldloven. Et sentralt formål med denne prosessen er at det foretas avveininger mellom ulike interesser som blir berørt av arealbruken, og at den foreslåtte arealdisponeringen ikke innebærer varige og irreversible konsekvenser for miljø og samfunn.

6 Formål med planarbeidet

Arealplanen skal angi hovedtrekkene i hvordan arealene skal brukes og vernes, og hvilke viktige hensyn som må ivaretas ved disponeringen av arealene. Arealdelen skal utformes i et langsiktig perspektiv. Det innebærer at kystsoneplanen er så fleksibel at det er mulig å innpasse nye behov og muligheter innenfor planens rammer. Siden Kystplan for Midt- og Sør-Troms er en revidering av gjeldende plan foreslås det at man tar utgangspunkt i forrige plans formål:

Planen skal gi sjøretta næringer mulighet til økt verdiskaping i tråd med prinsippet om bærekraftig utvikling. Eksisterende og fremtidig arealbehov til ulike aktiviteter er i planprosessen veid opp mot

- hverandre
- miljøforhold
- lokale og politiske interesser

- føringer fra myndigheter

Endelig formål vedtas i forbindelse med utarbeidelse av planprogrammet.

7 Aktuelle plantema

Planprogrammet skal redegjøre for hvilke plantema som er aktuelle for planarbeidet og en endelig beskrivelse av plantema besluttet av planutvalget.

7.1 ROS

Plan og bygningsloven krever at det utarbeides risiko- og sårbarhetsanalyser når det utarbeides planer for utbygging jfr. § 4-3. I Sør- og Midt-Troms er utfordringer særlig knyttet til ras som går ut i sjø. Andre aktuelle tema er

- Skipstrafikk
- Klimaendringer og naturulykker
- Fiskesykdommer og oppdrett- ILA og lakselus
- Akutt forurensning

7.2 Landskap, naturmangfold og kulturminne/kulturmiljø

All utbygging påvirker landskapet, naturmiljøet og det eksisterende kulturmiljøet. Det gjelder både selve utbyggingsarealet og områdene rundt. Landskap, natur og kulturminner er også ressurser som kan være grunnlag for verdiskapning og næringsutvikling.

Områder som er vernet på grunn av landskaps-, natur- eller kulturminneverdier og automatisk freda kulturminner skal avsettes i plan som båndlagte områder. Andre områder av verdi for biologisk mangfold, friluftsliv, kulturlandskap eller andre verdifulle areal- og naturressurser i sjø kan avsettes som hensynssoner.

Basert på data fra naturbase.no og andre kjente registreringer ble de viktigste registrerte marine naturområdene satt av enten som formålsområder eller ved hensynssoner. Det er naturlig å føre disse videre i kommende plan. I tilfeller der det er kommet frem nye opplysninger må de vurderes tatt med i ny plan.

Det er dessverre få data knyttet til kulturminner i sjø, og det har derfor vært vanskelig å sette av slike områder. Evt. ny kunnskap bør vurderes i ny planrunde.

Kulturminner på land vil ligge utenfor planområdet, og vil sjelden være fysisk påvirket av tiltak i sjø. Erfaring fra tidligere planprosesser viser at faste installasjoner og anlegg i sjø kan påvirke av opplevelsen av kulturminner og landskap. I den forbindelse kan det være aktuelt med hensynssoner i sjø knyttet til viktige kulturmiljø for eksempel øyvær.

For å kunne vurdere og tilpasse utbygging til det eksisterende landskapet er det nødvendig med metoder som kan visualisere hvordan landskap og kulturmiljø blir påvirket. Troms fylkeskommune kan bidra med metodikk og teknologi for å visualisere hvordan f.eks. oppdrettsanlegg vil være synlig i landskapet.

7.3 Friluftsliv, strandsone

Sjøområdene er viktig som fritids og rekreasjonsområde for lokalbefolkning og tilreisende. Friluftsliv som helsefremmende og trivselsskapende aktivitet skal etter nasjonale føringer vektlegges i arealplanleggingen. Friluftslivets naturgrunnlag og allmennhetens rett til ferdsel og opphold i naturen er sikret gjennom Friluftsløven (Lov

1957-06-28 nr.16) og gjelder i samme grad på land som til sjøs. En del verdifulle arealer for friluftsliv ble avsatt som egne formål eller hensynssoner i forrige plan og bør videreføres. Nye områder av nasjonal og regional verdi kan vurderes tatt inn.

Bevaring av strandsonene er et annet nasjonalt viktig plantema. Landdelen av strandsonen vil ikke være tema for denne planen. Tiltak som i sjø kan likevel være viktig for å redusere presset i strandsonen. Småbåthavner og småbåtanlegg er mindre arealkrevende og et bedre alternativ enn at alle båteiere skal ha eget naust.

7.4 Næringsaktivitet

Marine næringer er et prioritert satsingsområde både nasjonalt og lokalt. Å skape rom for at næringer med marin tilknytning skal få rom for å utvikle seg. Hvilke næringer som vil bli prioritert vil variere fra kommune til kommune.

7.4.1 Fiske

Områder av nasjonal og vesentlig regional betydning for fiskeriene skal synliggjøres i planen. Dette gjelder ikke bare aktive fiskeområder, men også områder som er av betydning for et bærekraftig fiskeri. Viktige gyte- og oppvekstområder er derfor av like stor betydning og bør settes av som fiskeriområder eller naturområder.

Områder satt av i forrige Kystplan var fiske og gyteområder basert på data fra Fiskeridirektoratets kystnære fiskeridata kombinert med tilbakemeldinger og prioriteringer fra fiskeriorganisasjoner. Vurderingen av hvilke områder som var viktige var komplisert. Fiskeri er en dynamisk næring hvor fiske endrer seg fra år til år og verdisetting av viktige fiskeområder mangler gode data. Fiskeridirektoratet har gjennomført ny innsamling av data som vi håper kan være til nytte i ny planprosess.

7.4.2 Akvakultur

Det er nasjonale, regionale og lokale forventninger til fortsatt vekst i oppdrettsnæringen i planområdet. Det er en forutsetning for å ta i bruk et areal til akvakultur at kommunen har satt det av til slik bruk i sin arealplan. Avsetting av nye områder for akvakultur vil derfor være viktig i ny planprosess.

Kommune	Lokaliteter for anadrom fisk		Lokaliteter for andre arter	
	Nye	Eksisterende	Ikke anadrom fisk	Skjell/tare
Harstad	1	9	3	
Kvæfjord	-	5		12
Skånland	-	3		
Ibestad	3	7		
Gratangen	-	4	1	1
Lavangen	-	2		
Salangen	-	3	2	
Sørreisa	1	-		1
Dyrøy	2	4		
Tranøy	1	5	3	
Torsken	4	8		
Berg	1	3	1	
Lenvik	3	8		
Sum	16	62	10	14

Tabell 1 Samleoversikt som viser fordeling av akvakulturlokaliteter i planområdet etter vedtak i alle kommuner av Kystplan Midt- og Sør-Troms.

Laks og ørret

Forrige Kystplan førte til 16 nye lokaliteter for laks og ørret. Av disse lokalitetene var 3 lokaliteter tidligere midlertidige lokaliteter og to lokaliteter var flytting av eksisterende

lokaliteter. Med andre ord er det kun 11 nye lokaliteter. 2-3 ulike søkere pr. lokalitet har vist at de mest attraktive av lokalitetene har vært svært ettertraktet. Det er kun fem av de nye lokalitetene som ikke er tildelt pr. juni 2017. Disse befinner seg i Torsken og Lenvik.

Veksten innenfor oppdrettsnæringen har ikke bare ført til økt etterspørsel etter nye lokaliteter, men også til økt maksimal biomasse pr. lokalitet (MTB). Større biomasse pr. lokalitet setter større krav til lokaliteten. Lokaliteter med større vannutskiftning, sterkere strøm og god dybde er attraktive lokaliteter. Der oppdretterne før prioriterte skjerming for vind og bølger er trenden er at oppdretterne våger seg ut i mer eksponerte områder for å oppnå gode strømforhold.

Regjeringen legger i sitt forslag til nytt vekstsystem for havbruksnæringen opp til 12 produksjonsområder langs kysten. Aktuelt område for Midt- og Sør-Troms strekker seg fra Andfjorden til Malangen. Styring av produksjonskapasitet innenfor dette området vil bli regulert i forhold til miljøindikatorer (lakselus). Område vil vurderes annet hvert år og tillat biomasse i området justeres i forhold miljøstatus. Gode resultat vil gi rom for vekst, dårlige resultat kan føre til reduksjon av produksjonsvolum.

En viktig brikke i forebygging av luseinfeksjon og andre fiske sykdommer er tilgangen på gode lokaliteter med gode strømforhold og god avstand til andre anlegg. Dette aktualiserer både et behov for optimalisering av eksisterende lokalitetene og søking etter nye lokaliteter med mer optimal plassering. Opprettholdelse av dagens produksjonsnivå og fortsatt vekst i oppdrettsnæringen i Midt- og Sør-Troms vil avhenge av at man optimaliserer lokalitetsstrukturen for oppdrett av laks og ørret i fremtiden.

Andre arter

Til tross for at det ble satt av en del områder for andre fiskearter og for skjell og tare var dette ikke et sentralt tema i forrige planleggingsrunde. For å kunne øke verdiskapingen innen hvitfisknæringen er lagring og oppføring av villfanget fisk aktuelt. Det bør derfor være fokus på å finne områder som kan brukes til fangstbasert oppdrett.

Integrert oppdrett (integrert multitrofisk akvakultur)

Anlegg med alger eller skjell som plasseres nært oppdrettsanlegg kan utnytte avfall fra fiskefôringen til vekst. Slike anlegg kan være med på å redusere mengden avfallsprodukter fra anlegg. Det finnes få slike anlegg i Norge i dag, men dette kan bli mer aktuelt i fremtiden. Det bør derfor vurderes hvordan det kan legges til rette for integrert oppdrett på egnede lokaliteter.

7.4.3 Skjellsand

Uttak av skjellsand er ikke en stor næring, men har blitt aktualisert ved at det i løpet av 2017 gjennomføres prøvedrift for å sjekke egnetheten til aktuelle lokaliteter. Pr. i dag er det to lokaliteter innenfor aktuelt planområde hvor det gjøres prøveuttak av korallsand/skjellsand

- Grøtavær, Grytøya (Harstad kommune)
- Hekkingsundet, Hekkingen (Lenvik kommune)

I plan er det mulighet både for å sette av områder for råstoffutvinning på bunn, alternativt hindre uttak ved å sette av formål eller hensynssone med bestemmelser som hindrer uttak.

7.4.4 Turisme

Turistnæringen er en vekstnæring i området. Aktiviteter som turistfiske, hvalsafari, kajakkpadling, havrafting ol. er alle knyttet til sjøarealene. Det finnes ingen egne formål for turistaktiviteter i sjø, men formål som er aktuelt å knytte til slik aktivitet er hensynssoner for friluftsliv, kulturmiljø ol..

7.4.5 Dumpingsområder

I forbindelse med mudring av havner og farleder er det viktig å ha sett av områder som kan brukes til dumping av rene masser. Det vil gjøre det enklere å gjennomføre prosesser knyttet til mudring av havner og farleder.

7.5 Forsvar

Forsvarets skyte- og øvingsområder setter begrensninger for bruk av store deler av sjøarealet i Midt- og Sør-Troms. I forrige planrunde ble forsvaret utfordret på plassering av faste installasjoner i skyte- og øvingsfeltet uten at man fikk gjennomslag for dette. Gitt det store området som beslaglegges er det fortsatt aktuelt å se på muligheten for å oppnå vilkår som gjør det mulig å lokalisere oppdrett innenfor skyte- og øvingsområde.

7.6 Transport, samferdsel, havneanlegg

En av utfordringene som man i stor grad unnlot å ta tak i forrige planrunde var planlegging av småbåthavner og småbåtanlegg.

Småbåthavner og større havneanlegg krever tilknyttet landareal med vei, parkering og areal for andre fasiliteter. Siden landarealer ikke var med i planområdet ble det vanskelig å konsekvensutrede slike store anlegg på en god måte innenfor rammen av kystplan. Forutsatt at kommunen selv sørger for utredning/klarering av landarealene er det aktuelt å vurdere nye områder for havneanlegg.

Mindre småbåtanlegg definert som områder som ligger i tilknytning til eksisterende infrastruktur og bebyggelse på land vil være noe enklere å ta med i plan.

7.7 Sammenheng land sjø

Sammenhengen mellom land og sjø bør være tema for alt kommuneplanarbeid. Det vil bidra til å redusere konflikter i sjø og sjønære områder, og gi en mer forutsigbar utvikling. Industri, nærings-, bo- og hytteområder nær sjø genererer behov for å benytte sjøarealene til avløp, vannforsyning, småbåthavn og ferdsel. Der slike tiltak kommer i eller i nærheten av viktige områder for fiskeri, havbruk eller marint biologiske mangfold kan dette medføre konflikt. I noen tilfeller kan etablering på land medføre konkrete restriksjoner i sjø. Et eksempel er matfiskanlegg for laks som ikke kan etableres nærmere enn 5 km fra lakseslakteri.

8 Samarbeidet med Troms fylkeskommune

En vesentlig forskjell fra forrige planprosess var at den var initiert gjennom Kystplan Troms. Selv om revidering av Kystplan Midt- og Sør-Troms er initiert av kommunene ønsker man at Troms Fylkeskommune vil være en viktig bidragsyter i planprosessen både gjennom finansiering, men også gjennom medvirkning. Troms fylkeskommune har tilgang på betydelige ressurser på analysesiden som vi håper å kunne dra nytte av. Det gjelder både i forhold til konfliktanalyser og 3D-modellering. Det siste vil være svært aktuelt i forhold til landskapsanalyser.

9 Administrative avklaringer

9.1 Kartfremstilling

Harstad kommune v/planavdeling har ansvar for utarbeidelse av kart og digitalt planinnsyn via Norkarts GISLINE planinnsyn. Harstad kommunes planID blir benyttet i forbindelse med utarbeidning av et felles planforslag og plankart. Etter offentlig ettersyn lages det plankart kommunevis som oversendes respektive kommune for vedtak. Ved

oversendelse til kommunene må hver enkelt kommune sørge for å opprette egen planID.

9.2 Regnskap/Revisjon

Lenvik kommune tar ansvar for regnskap, og Kommrev Nord benyttes som revisor

Hver enkelt kommune har ansvar for å føre timelister over forbrukt tid i tilknytning til prosjektet.

9.3 Arkiv

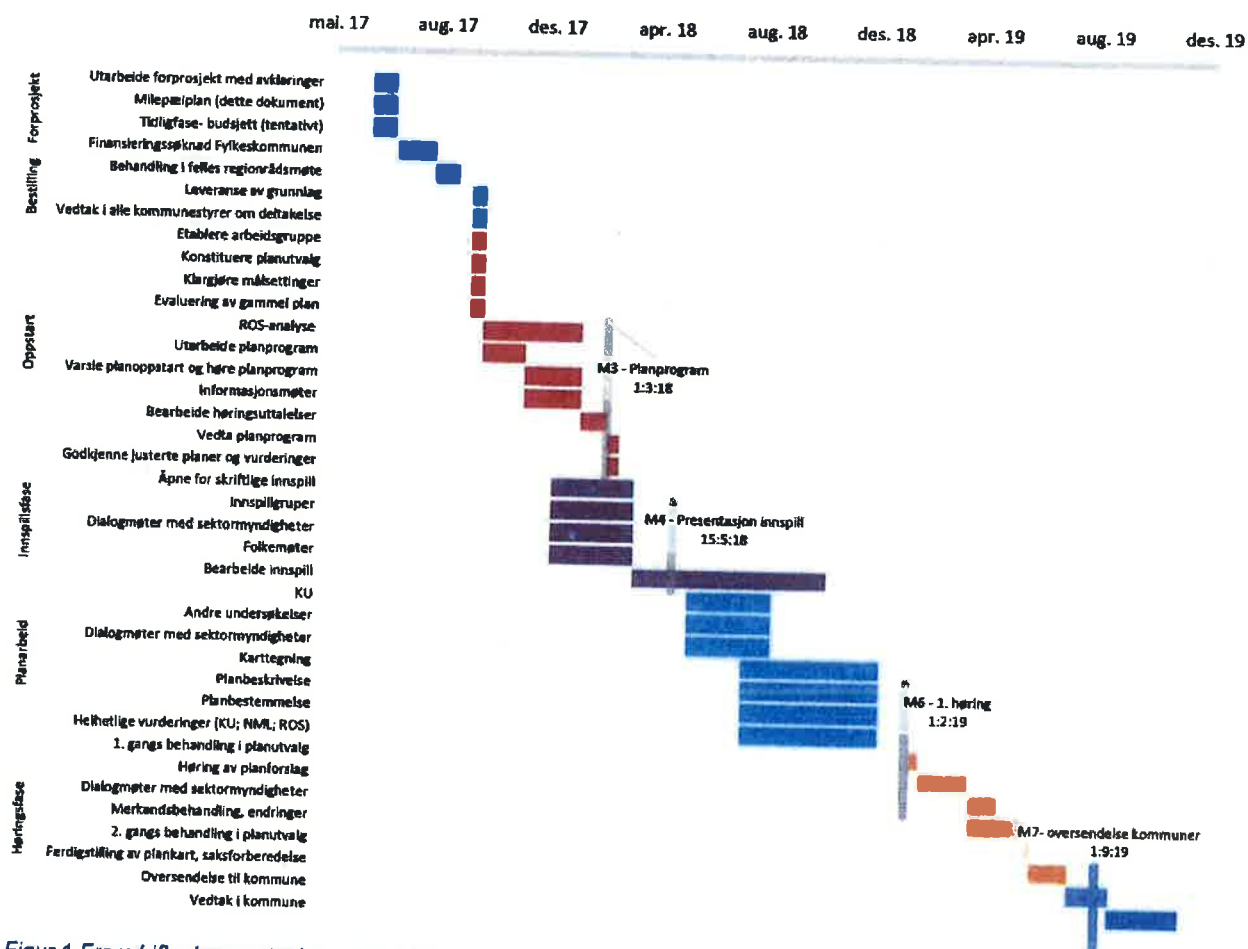
Harstad kommune har ansvar for arkivering av alle korrespondanse og dokumenter i forbindelse med utarbeidelse av plan.

9.4 Rapporteringsansvar

Prosjektleder har ansvar for all rapportering inkl. sluttrapport og økonomiske rapporter.

10 Fremdriftsplan

Utarbeidelse av planprogram og melding av planstart kan gjøres i desember 2017 forutsatt at de deltakende kommunene gjør vedtak om deltakelse og utnevner medlemmer til interkommunalt planutvalg i løpet av oktober 2017.



Figur 1 Fremdriftsplan m utvalgte milepæler

Første halvår 2018 vil være preget av arbeid med å få inn innspill fra innspillgrupper og publikum. Det er forventet at man kan presentere det som er kommet inn av innspill i løpet av mai 2018. Bearbeiding av innspill, konsekvensutredning og utforming av første forslag til plan vi prege andre halvår av 2018 og inngangen av 2019. Det er forventet at første forslag til plan kan legges ut på høring våren 2019 og at endelig forslag til plan kan oversendes kommunene i løpet av tidlig høst 2019.

Se vedlagt fremdriftsplan for ytterligere detaljer, inkl. ansvarsfordeling.

11 Økonomi og ressursbruk

Prosjektets finansiering forventes løst som et spleiselag mellom kommunene og fylkeskommunen.

Det forutsettes at det søkes om at 50 % av medgåtte utgifter dekkes av Troms Fylkeskommune.

Kommunene forventes å delta aktivt i planprosessen med egne ansatte, folkevalgte og innbyggere. Det er lagt opp til at det ytes medvirkning tilsvarende 5-10 % stilling administrativt (ca. 300 timer over 2,5 år) og 3-4 % stilling av folkevalgte (120 timer over 2,5 år). Kommunene må selv dekke lønn og godtgjørelse for sine ansatte og folkevalgte.

Hvis fylkeskommunen ikke innvilger omsøkt økonomisk tilskudd kan kommunen vurdere å dekke øvrige utgifter til prosjektleder og prosjektmedarbeider. Dette må avklares før kommunen gjør vedtak om deltakelse.

Tabell 2 Budsjett og finansierungsplan

Budsjett hovedprosjekt Kystplan Midt- og Sør-Troms	2017	2018	2019	Sum
Adm.kost vertskommune (kontrokost., data, regnskap, revisjon ol)	50 000	100 000	100 000	250 000
Programlisenser/nettside	30 000	30 000	30 000	90 000
Kompetansebygging/formidling/reise	60 000	200 000	110 000	370 000
Lønn Prosjektleder inkl, sosiale utg.	300 000	570 000	570 000	1 440 000
Lønn prosjektmedarbeider inkl. sosiale utg.		325 000	325 000	650 000
Kjøp av eksterne tjenester		200 000		200 000
Annonsering	50 000	50 000	50 000	150 000
Deltakelse i IKPU/styringsgruppe	240000	300000	120000	660 000
Deltakelse folkemøter, innspillgrupper ol.	100000	250000	250000	600 000
Arbeidsgruppe kommunalt ansatte 14 kommune	360000	1260000	270000	1 890 000
SUM utgifter	1 190 000	3 285 000	1 825 000	6 300 000
SUM egeninnsats som inngår i utgifter	700 000	1 810 000	400 000	3 150 000
<hr/>				
Finansiering				
Tilskudd fylkeskommunen	490 000	1 475 000	1 185 000	3 150 000
Egeninnsats fra kommunene				3 150 000
				6 300 000

Detaljert fremdriftsplan med ansvarsfordeling

U Utfører arbeidet
 B Hovedbeslutning
 b delbeslutning
 a framdriftsansvar
 A kompetanseoverføring
 R må rådspørres
 I må informeres
 r kan tilkalles for diskusjon

Nr.	Aktivitet	Start-dato	Slutt-dato	Prosjekteier	Styringsgruppa	Prosjektleder	Prosjektmedarbeider	Arbeidsgruppe	Interkommunalt planutv.	Kommunestyrene
M1 Forprosjekt										
1.1	Utarbeide forprosjekt med avklaringer	12.06.2017	07.07.2017	U						
1.2	Milepælplan (dette dokument)	12.06.2017	07.07.2017			U				
1.3	Tidligfase- budsjett (tentativt)	12.06.2017	07.07.2017			U				
1.4	Finansieringssøknad Fylkeskommunen	10.07.2017			B	U				
M2 Politisk behandling og bestilling av prosjekt										
2.1	Orientering til regionrådene	20.08.2017	15.09.2017							b
2.2	Leveranse beslutningsgrunnlag	20.08.2017				U				
2.3	Vedtak i kommunestyrene om deltakelse	20.08.2017	01.10.2017							B
M3 Oppstart prosjekt										
3.1	Etablere arbeidsgruppe	01.10.2017	15.10.2017			a				
3.2	Konstituere planutvalg	01.10.2017	15.10.2017			a	A		B	
3.3	Utarbeide planprogram	01.10.2017	15.10.2017			a			B	
3.4	Evaluering av gammel plan	01.10.2017	01.04.2017			a		R	R	
3.5	ROS-analyse	15.10.2017	01.02.2018			a		U		
3.6	Utarbeide planprogram	15.10.2017	01.12.2017			U		R	B	
3.7	Varsle planoppstart og høre planprogram	01.12.2017	01.02.2018			a			B	
3.8	Informasjonsmøter	01.12.2017	01.02.2018			a		U	U	
3.9	Bearbeide høringsuttalelser	01.02.2018	01.03.2018			U		r		
3.10	Vedta planprogram	01.03.2018	15.03.2018			a			B	
3.11	Godkjenne justerte planer og vurderinger	01.03.2018	15.03.2018		b	a			B	
M4 Innspillfase										
4.1	Åpne for skriftlige innspill	01.01.2018	01.04.2018			U		r	R	
4.2	Innspillgrupper	01.01.2018	01.04.2018			U		r	R	
4.3	Dialogmøter med sektormyndigheter	01.01.2018	01.04.2018			U		r	R	
4.4	Folkemøter	01.01.2018	01.04.2018			a		U	U	
4.5	Bearbeide innspill	01.04.2018	01.11.2018			U	U			
4.6	Presentasjon av innspill	15.05.2018	15.06.2018			U	U	r	r	
M5 Planarbeid										
5.1	KU	01.08.2018	01.01.2019			a		U		
5.2	Andre undersøkelser	01.08.2018	01.01.2019			U	U			
5.3	Dialogmøter med sektormyndigheter	01.08.2018	01.01.2019			U	U	r	r	
5.4	Karttegning	01.08.2018	01.01.2019			a	U			
5.5	Planbeskrivelse/planbestemmelse	01.08.2018	01.01.2019			U	r	R	B	
5.6	Helhetlige vurderinger (KU; NML; ROS)	01.08.2018	01.01.2019			U	r	R	B	
M6 Høringsfase										
6.1	1. gangs behandling i planutvalg	01.02.2019	15.02.2019			a			B	
6.2	Høring av planforslag	15.02.2019	12.04.2019			U				
6.3	Dialogmøter med sektormyndigheter	12.04.2019	15.05.2019			U	r	r	r	
6.4	Merknadsbehandling, endringer	12.04.2019	15.06.2019			a		R	B	
6.5	2. gangs behandling i planutvalg	15.06.2019	20.06.2019			a		R	B	
6.6	Ferdigstilling av plankart, saksforberedelse	20.06.2019	01.08.2019			U	U	R		
6.7	Oversendelse til kommune	01.08.2019	15.08.2019			U	U			
M7 Politisk behandling i kommunestyrene										
7.1	Egengodkjenning av plan i kommunestyre	01.09.2019	01.12.2019							B
7.2	Kunngjøring av egengodkjent plan									
7.3	Evt. avklaring av innsigelser, nye høringer ol.						U			B



Troms Fylkeskommune
Postboks 6600

9296 TROMSØ

Deres ref.:

Vår ref.: 17/1075 - 14322/17 - P11 &85

Dato: 05.07.2017

Søknad om støtte til interkommunal rullering av Kystplan Midt- og Sør-Troms

På vegne av kystkommunene i Midt- og Sør-Troms søker Lenvik kommune og Harstad kommune om støtte til å gjennomføre en interkommunal planprosess for å revidere arealplanene for sjøområdene i regionene.

Bakgrunn

Gjennom et vedtak i Midt-Troms regionråd i desember 2016 ble det tatt initiativ til å starte opp en felles revidering av de kommunale kystsoneplanene. Samtlige kommuner i Midt- og Sør-Troms ble invitert med i prosessen, inkl. Målselv som deltok i Tromsø-regionen i forrige runde.

Alle kommunene har stilt seg positive til deltakelse i en interkommunal prosess, men ønsket en nærmere avklaring av rammevilkår. Det betyr at det kan bli opp til 14 deltakende kommuner i prosjektet.

For å avklare rammevilkårene står Lenvik og Harstad kommune bak utarbeidelse av et forprosjekt som beskriver de nødvendig tekniske, økonomiske, organisatoriske og personalmessige ressurser for å gjennomføre en interkommunal revidering av kommunedelplan for sjø i Midt- og Sør-Troms. Forprosjektet inkl. budsjett er vedlagt søknaden.

Lenvik og Harstad har som de største kommunene i hver sin region ressurser til å stå for den praktiske gjennomføringen av prosjektet. Lenvik kommune og Harstad kommune vil derfor stå som eier av prosjektet og være ansvarlig for gjennomføring av prosjektet «Kystplan Midt- og Sør-Troms II».

I tillegg til å redegjøre for organisering og ansvarsfordeling er hensikten med forprosjektet å lede frem til finansiering og oppstart av interkommunal revidering av «Kystplan for

Midt- og Sør-Troms». Planen er å starte opp planleggingen i løpet av høst 2017, med mulighet for kommunal egengodkjenning av ny kystplan i de enkelte kommuner før årsskifte 2019. Lenvik kommune og Harstad kommune fremmer derfor på vegne av kystkommunen i Midt- og Sør-Troms søknad om støtte fra Troms fylkeskommune for gjennomføring av en interkommunal planprosess med hensikt å revidere arealplanene for sjøområdene i regionene.

Prosjektet er i tråd med intensjonene i regional planstrategi for Troms. Prosjektets finansiering forventes løst som et spleiselag mellom kommunene og fylkeskommunen hvor 50 % av medgåtte utgifter dekkes av Troms Fylkeskommune.

Kommunene forventes å delta aktivt i planprosessen med egne ansatte, folkevalgte og innbyggere. Kommunene må selv dekke lønn og godtgjørelse for sine ansatte og folkevalgte. Egeninnsatsen fra kommunene utgjør 50% av kostnadene til prosjektet.

Budsjett hovedprosjekt Kystplan Midt- og Sør-Troms	2017	2018	2019	Sum
Adm.kost vertskommune (kontrøst., data, regnskap, revisjon ol.)	50 000	100 000	100 000	250 000
Programlisenser/nettside	30 000	30 000	30 000	90 000
Kompetansebygging/formidling/reise	60 000	200 000	110 000	370 000
Lønn Prosjektleder inkl. sosiale utg.	300 000	570 000	570 000	1 440 000
Lønn prosjektmedarbeider inkl. sosiale utg.		325 000	325 000	650 000
Kjøp av eksterne tjenester		200 000		200 000
Annonsering	50 000	50 000	50 000	150 000
Deltakelse i IKPU/styringsgruppe	240000	300000	120000	660 000
Deltakelse folkemøter, innspillgrupper ol.	100000	250000	250000	600 000
Arbeidsgruppe kommunalt ansatte 14 kommuner	360000	1260000	270000	1 890 000
SUM utgifter	1 190 000	3 285 000	1 825 000	6 300 000
SUM egeninnsats som inngår i utgifter	700 000	1 810 000	400 000	3 150 000
Finansiering				
Tilskudd fylkeskommunen	490 000	1 475 000	1 185 000	3 150 000
Egeninnsats fra kommunene				3 150 000
				6 300 000

For øvrige detaljer for prosjektet viser vi til den vedlagte rapporten «Forprosjekt for rullering av kystsoneplan for kystkommuner i Midt- og Sør-Troms»
Vi håper på en positiv behandling av vår søknad.

Med hilsen

Geir Inge Sivertsen
ordfører Lenvik kommune

Marianne Bremnes
ordfører Harstad kommune

Margrethe Hagerupsen
rådmann i Lenvik kommune

Hugo Tode Hansen -
rådmann Harstad kommune

Dokumentet er elektronisk godkjent og krever ikke signatur

Vedlegg: Forprosjekt for rullering av kystsoneplan for kystkommuner i Midt- og Sør-Troms

Forslag til fordeling av kostnader med rullering av Kystplan Midt- og Sør-Troms

Opprinnelig budsjett ser slikt ut:

Budsjett hovedprosjekt Kystplan Midt- og Sør-Troms	2017	2018	2019	Sum
Adm.kost vertskommune (kontrokost., data, regnskap, revisjon ol)	50 000	100 000	100 000	250 000
Programlisenser/nettside	30 000	30 000	30 000	90 000
Kompetansebygging/formidling/reise	60 000	200 000	110 000	370 000
Lønn Prosjektleder inkl. sosiale utg.	300 000	570 000	570 000	1 440 000
Lønn prosjektmedarbeider inkl. sosiale utg.		325 000	325 000	650 000
Kjøp av eksterne tjenester		200 000		200 000
Annonsering	50 000	50 000	50 000	150 000
Deltakelse i IKPU/styringsgruppe	240000	300000	120000	660 000
Deltakelse folkemøter, innspillgrupper ol.	100000	250000	250000	600 000
Arbeidsgruppe kommunalt ansatte 14 kommune	360000	1260000	270000	1 890 000
SUM utgifter	1 190 000	3 285 000	1 825 000	6 300 000
SUM egeninnsats som inngår i utgifter	700 000	1 810 000	640 000	3 150 000
Finansiering				
Tilskudd fylkeskommunen	490 000	1 475 000	1 185 000	3 150 000
Egeninnsats fra kommunene				3 150 000
				6 300 000

Tabell 1 Budsjett som er grunnlag for søknad til fylkeskommunen.

I dette budsjettet er kommunenes kostnader knyttet egeninnsats:

1. Deltakelse i interkommunalt planutvalg, dvs reisekostnader og møtegodtgjørelse/tapt arbeidsfortjeneste hvis deltakende politikere ikke er frikjøpt.
2. Innsats i arbeidsgruppe, dvs. bruk av arbeidstid til deltakelse i arbeidsmøter, reisekostnader knyttet til reise til arbeidsmøter og arbeidstid på arbeidsplass til saksutredning, lokal medvirkning ol. Stipulert til ca 5% stillingsprosent over to år.

Disse kostnadene vil variere fra kommune til kommune. Egeninnsats knytte til deltagelse på folkemøter, i innspillgrupper, møter med organisasjoner osv. vil i utgangspunktet ikke koste kommunen noe utover egen deltakelse og evt. arrangørkostnader.

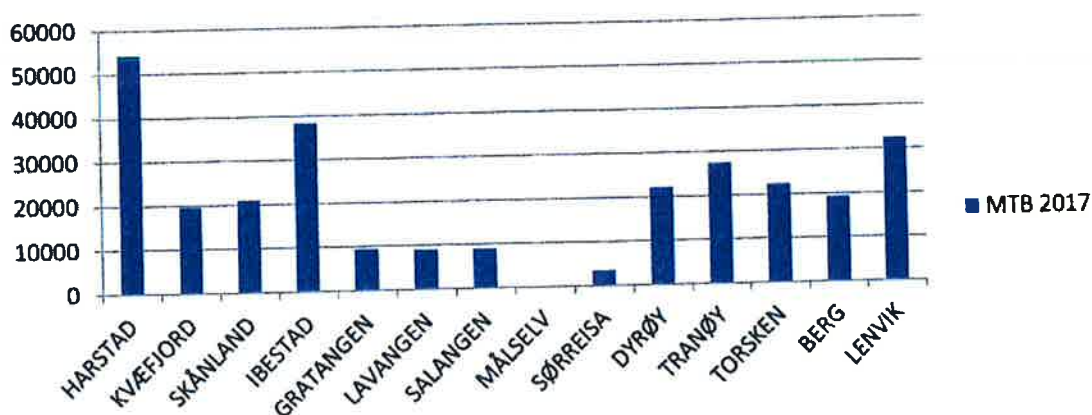
Hvis fylkeskommunen ikke dekker mer enn 25 % av kostandene til prosjektet må kommunen bidra med de resterende 1.575.000,-

Forslag til fordelingsnøkkel av

I utgangspunktet kan dette beløpet deles likt på de deltakende kommunene (112 500,- pr kommune forutsatt 14 kommuner). De ulike kommunene har ulik interesse knyttet til kystsoneplanlegging og regionrådet for Midt-Troms har bedt om at man skal se på en eventuell fordelingsnøkkel.

En aktuell fordelingsnøkkel av kostnadene er å forholde seg til kommunenes andel av maksimal tillatt biomasse for laks. Det er mange andre forhold i tillegg til oppdrett som er viktig i forhold til kystsoneplanlegging, men oppdretsareal er direkte med på å genere inntekt for kommunen. MTB brukes også som utgangspunkt for fordeling av inntekter fra Havbruksfondet. Kommuner med stor MTB kan forvente seg større inntekter enn kommuner med lav MTB og vil ha mer igjen for en eventuell fremtidig vekst. Kommuner med lav MTB vil ha liten inntekt og har i stor grad heller ikke

mulighet for vesentlig vekst i MTB. Å benytte MTB som grunnlag for fordeling av kostnad virker derfor logisk.



Figur 1 Fordeling av MTB på kommunene i Midt- og Sør-Troms pr 31.10.2017

Harstad kommune har sammen med Ibestad og Lenvik mest MTB. Målselv har ikke noe oppdrett, mens Sørreisa, Gratangen, Salangen og Lavangen har lav MTB.

Kommune	MTB 2017	MTB 2015	Vekst MTB 2015-17	Prosentandel total MTB
HARSTAD	54375	40585	34 %	19 %
KVÆFIJORD	19590	19590	0 %	7 %
SKÅNLAND	21000	17000	24 %	7 %
IBESTAD	38400	31200	23 %	13 %
GRATANGEN	9420	9420	0 %	3 %
LAVANGEN	9000	9000	0 %	3 %
SALANGEN	9000	9000	0 %	3 %
MÅLSELV	0	0	0 %	0 %
SØRREISA	3600	3600	0 %	1 %
DYRØY	22195	22135	0 %	8 %
TRANØY	27410	22130	24 %	10 %
TORSKEN	22470	20700	9 %	8 %
BERG	19300	19300	0 %	7 %
LENVIK	32485	24780	31 %	11 %
SUM	288245	248440	16 %	100 %

Tabell 2 MTB i de ulike kommunene i 2015 og 2017

Tabellen under viser beregning av nødvendig bidrag fra hver kommune når grunnbeløpet er satt til 60 000,- og resten er fordelt basert på MTB hvis alle kommuner deltar. Deltakerbeløpet vil variere fra 60 000 til nesten 200 000.

Kommune	Prosentandel	Grunnsum pr kommune	Variabel sum	Total sum pr. kommune
HARSTAD	19 %	60 000	138 652	198 652
KVÆFIJORD	7 %	60 000	49 953	109 953
SKÅNLAND	7 %	60 000	53 548	113 548
IBESTAD	13 %	60 000	97 917	157 917
GRATANGEN	3 %	60 000	24 020	84 020
LAVANGEN	3 %	60 000	22 949	82 949
SALANGEN	3 %	60 000	22 949	82 949
MÅLSELV	0 %	60 000	-	60 000
SØRREISA	1 %	60 000	9 180	69 180
DYRØY	8 %	60 000	56 595	116 595
TRANØY	10 %	60 000	69 893	129 893
TORSKEN	8 %	60 000	57 297	117 297
BERG	7 %	60 000	49 213	109 213
LENVIK	11 %	60 000	82 834	142 834
SUM	100 %	840000	735000	1575000

Tabell 3 Eksempel på fordeling av deltakelse hvis alle 14 kommuner deltar og det forutsettes en grunnsum på 60 000

Siden vi ikke enda kjenner tilskuddet fra fylkeskommunen og flere kommuner har tatt forbehold om deltakelse ut fra finansiering er det vanskelig å lage en sikker fordeling av kostnader. Om færre kommuner deltar vil kostnadene til prosjektet ikke gå vesentlig ned. Nedenfor er et eksempel på fordelingen om tre kommuner med lav MTB ikke deltar i prosjektet.

Kommune	Prosentandel	Grunnsum pr kommune	Variabel sum	Total sum pr. kommune
HARSTAD	23 %	60 000	208 473	268 473
IBESTAD	16 %	60 000	147 225	207 225
GRATANGEN	4 %	60 000	36 116	96 116
SALANGEN	4 %	60 000	34 506	94 506
MÅSELV	0 %	60 000	-	60 000
SØRREISA	2 %	60 000	13 802	73 802
DYRØY	9 %	60 000	85 095	145 095
TRANØY	11 %	60 000	105 090	165 090
TORSKEN	9 %	60 000	86 150	146 150
BERG	8 %	60 000	73 996	133 996
LENVIK	14 %	60 000	124 547	184 547
	100 %	660 000	915 000	1 575 000

Tabell 4 Eksempel på fordeling hvis færre kommuner deltar (Kvæfjord, Skånland og Lavangen er tatt ut)

SAKSFREMLEGG

Interkommunalt plansamarbeid om kystsoneplan for Midt- og Sør-Troms. Delegering av myndighet, og valg av representanter til interkommunalt kystsoneplanutvalg.

Vedlegg:

1. Forprosjekt
2. Prosjektsøknad
3. Notat om fordelingsnøkkel

Andre dokumenter (ikke vedlagt):

Kystplan for Midt- og Sør-Troms

Kort sammendrag:

Troms fylkeskommune initierte og finansierte høsten 2011 et treårig prosjekt; Kystplan Troms for å få oppdaterte kystsoneplaner i alle kommuner i Troms. Midt- og Sør-Troms valgte å gå sammen i en felles prosess. Dette ledet frem til at alle kommuner med sjøareal i Midt- og Sør-Troms egengodkjente sine delplaner for sjø høsten 2015 og vinter 2016.

Knappt to år etter vedtak av forrige kystplanprosjekt ser man at planene ikke i tilstrekkelig grad tar høyde for forventet vekst og aktivitet innenfor marine næringen og det er derfor aktuelt å starte en prosess med rullering av planene.

Lenvik kommune tok i desember 2016 initiativ til å starte opp en revidering av kystsoneplanene gjennom et vedtak i Midt-Troms regionråd. Samtlige kommuner i Midt- og Sør-Troms ble invitert med i prosessen, inkl. Målselv som deltok i Tromsø-regionen i forrige runde. De fleste kommunene har stilt seg positiv til å delta i en videre prosess. Det betyr at det kan bli opp til 14 deltakende kommuner i en interkommunal rullering.

Flere kommuner har uttrykt ønske om avklaring av rammevilkår, organisering og prosjektfinansiering før man tar stilling til å delta. Lenvik og Harstad kommune har derfor utarbeidet et forprosjekt med beskrivelse av planprosessen, rammevilkår og organisering. På bakgrunn av forprosjektet er det søkt om støtte fra Troms fylkeskommune til gjennomføring av en rullering. Det legges opp til at de to kommunene Lenvik og Harstad fortsetter som ansvarlige for å gjennomføre hovedprosjektet når det starter opp.

Avklaring av finansiering fra fylkeskommunen har dessverre tatt tid, og saken sendes derfor over til kommunene uten avklaring rundt finansiering. Det er søkt støtte fra Troms fylkeskommune på 3.150.000,- til dekning av prosjektutgifter, vi håper å få innvilget minst 50 %. Basert på prosjektets budsjett og en foreslått

fordelingsnøkkel vil kostnaden forkommune ikke overskrive
fordelt på to år.

Forprosjektet forutsetter at man viderefører organiseringsmodellen som ble brukt i forrige runde av Kystplan Midt- og Sør-Troms med et interkommunalt plansamarbeid i henhold til kapittel 9 i plan og bygningsloven. Et slikt samarbeid krever at kommunen delegerer planmyndighet for sjøarealene til et interkommunalt planutvalg. Kommunen velger en representant med vara per kommune til planutvalget. Det interkommunale planutvalget har ansvar for utarbeidelse av planoppstart, planprogram, planforslag og gjennomføring av høring. Planutvalget innstiller direkte til kommunestyrene i de deltakende kommunene. Det endelige planvedtaket gjøres i hver enkelt kommune og kun for eget planområde, jf. §§ 9-2 og 9-3. Det endelige produktet blir sådan ikke en felles plan, men mange enkeltplaner laget over samme mal.

Deltakelse i prosjektet og delegering av planmyndighet må tas opp for politisk behandling i kommunestyrene i de aktuelle kommunene og det må gjøres vedtak om:

- deltakelse i prosjektet med de forpliktelser som det innebærer
- delegering av planmyndigheten til et interkommunalt planutvalg
- valg av en representant med vara per kommune til det interkommunale planutvalg
- å utpeke en administrativ person med ansvar for kommunal saksbehandling og deltakelse i arbeidsmøter

Saksopplysninger:

Kommunene har et stort ansvar for å legge grunnlaget for en bærekraftig og langsiktig forvaltning av sjøarealene i sin kommune. Det gjelder ikke bare for oppdrett, men for alle næringer. Oppdaterte og aktuelle arealplaner for sjøareal er en viktig faktor denne forvaltningen. Knappt to år etter vedtak av forrige kystplan ser man at planene ikke i tilstrekkelig grad tar høyde for forventet vekst og aktivitet innenfor marine næringer. Det er flere gode grunner til å gå i gang med en rullering allerede nå:

- Økt aktivitet gir økt potensiale for konflikter. Dagens bruk av sjøarealene spenner over et bredt spekter av aktiviteter og næringer og nye aktiviteter kommer stadig til.
- Arealplaner knyttet til sjøareal har andre og mer dynamiske utfordringer enn arealplaner på land. Ny teknologi, nye typer aktiviteter, ny kunnskap og nye forvaltningsprinsipp gir stadig nye utfordringer og problemstillinger i forhold til forvaltning av sjøarealene.
- Jevnlig rullering av kommuneplanens arealdel er viktig: Samstemmighet om overordnede prinsipper og mål oppnådd gjennom en bred og grundig planprosess har begrenset varighet.

Lenvik kommune tok i desember 2016 initiativ til å starte opp en revidering av kystsoneplanene gjennom et vedtak i Midt-Troms regionråd. Samtlige kommuner i

Midt- og Sør-Troms ble invitert med i prosessen, inkl. Målselv som deltok i Tromsø-regionen i forrige runde. Følgende kommuner stilte seg positive uten forbehold: Dyrøy, Harstad, Lenvik, Målselv, Skånland og Torsken. Det er ikke gjort vedtak i kommunestyrene i alle disse kommunene. Følgende kommuner har stilt seg positive, men med forbehold om endelig vedtak når rammevilkår er endelig avklart: Berg, Gratangen, Ibestad, Kvæfjord, Lavangen, Salangen og Tranøy. Sørreisa kommune gav som eneste kommune beskjed om at de ikke ønsker deltakelse i en felles rullering, men har senere omgjort dette. Det betyr at det kan bli opp til 14 deltakende kommuner i en interkommunal rullering.

Flere kommuner har uttrykt ønske om avklaring av rammevilkår, organisering og prosjektfinansiering før man tar stilling til å delta. Lenvik og Harstad kommune har derfor stilt seg i spissen for å utarbeide et forprosjekt som skal lede frem til avklaringer som gjør at man kan realisere en interkommunal revidering av kystsonoplanene i Midt- og Sør-Troms. Forprosjektet gir beskrivelse av faser og oppgaver i planleggingen, organisering, handlingsrom, plantema og forslag til administrative løsninger knyttet til prosjektledelse. Forprosjektet har også fungert som grunnlag for søknad om støtte til finansiering av prosjektet. Forprosjekt og søknad er vedlagt saken.

Det legges opp til at de to kommunene Lenvik og Harstad fortsetter som ansvarlige for å gjennomføre hovedprosjektet når det starter opp. Lenvik kommune vil ha ansvar for prosjektledelse, prosjektadministrasjon, økonomi og rapportering. Harstad kommune vil ha ansvar for kartproduksjon, kartinnsyn, plandialog og arkivering.

Økonomi

Budsjettet for prosjektet er i stor grad basert på erfaringer fra forrige prosjekt.

Budsjett hovedprosjekt Kystplan Midt- og Sør-Troms	2017	2018	2019	Sum
Administrative kostnader vertskommune (kontor, data, regnskap, revisjon ol.)	50 000	100 000	100 000	250 000
Programlisenser/nettside	30 000	30 000	30 000	90 000
Kompetansebygging/formidling/reise	60 000	200 000	110 000	370 000
Lønn Prosjektleder inkl. sosiale utg.	300 000	570 000	570 000	1 440 000
Lønn prosjektmedarbeider inkl. sosiale utg.		325 000	325 000	650 000
Kjøp av eksterne tjenester		200 000		200 000
Annonsering	50 000	50 000	50 000	150 000
Deltakelse i IKPU/styringsgruppe	240000	300000	120000	660 000
Deltakelse folkemøter, innspillgrupper ol.	100000	250000	250000	600 000
Arbeidsgruppe kommunalt ansatte 14 kommune	360000	1260000	270000	1 890 000
SUM utgifter	1 190 000	3 285 000	1 825 000	6 300 000
SUM egeninnsats som inngår i utgifter	700 000	1 810 000	640 000	3 150 000
Finansiering				
Tilskudd fylkeskommunen	490 000	1 475 000	1 185 000	3 150 000
Egeninnsats fra kommunene				3 150 000
				6 300 000

Tabell 1 Budsjett som er grunnlag for søknad til fylkeskommunen.

I budsjettet er kommunenes kostnader knyttet egeninnsats:

1. Deltakelse i interkommunalt planutvalg, dvs reisekostnader og møtegodtgjørelse/tapt arbeidsfortjeneste hvis deltakende politikere ikke er frikjøpt.
2. Innsats i arbeidsgruppe, dvs. bruk av arbeidstid til deltakelse i arbeidsmøter, reisekostnader knyttet til reise til arbeidsmøter og arbeidstid på arbeidsplass til saksutredning, lokal medvirkning ol. Stipulert til ca 5% stillingsprosent over to år.

Disse kostnadene vil variere fra kommune til kommune. Egeninnsats knytte til deltagelse på folkemøter, i innspillgrupper, møter med organisasjoner osv. vil i utgangspunktet ikke koste kommunen noe utover egen deltagelse og evt. arrangørkostnader.

Det er søkt støtte fra Troms fylkeskommune på 3.150.000,- til dekning av prosjektutgifter. Dessverre har saksbehandlingen hos Fylkeskommunen dratt ut til tross for muntlig tilbakemelding om at man ønsker å støtte prosjektet. Det er imidlertid gitt signaler på at man ikke kan dekke hele den omsøkte summen, og at en evt. støtte må komme i flere tilsagn.

Prosjektet har lagt opp til at rullert plan skal være klar for vedtak høsten 2019. Tiden er nå i ferd med å renne ut for en slik tidsplan. Saken oversendes derfor kommunen uten økonomiske avklaring fra fylkeskommunen. Prosjektet vil ikke starte opp før vi har nødvendig økonomisk avklaring, men om kommunen gjør vedtak og velger representanter til interkommunalt planutvalg vil man raskt kunne starte opp arbeidet når en avklaring kommer.

Signalet fra fylkeskommunene er at man ikke vil dekke mer enn 25 % de som er omsøkt. Det betyr at deltakende kommuner må bidra med de resterende 1.575.000,-

I utgangspunktet kan dette beløpet deles likt på de deltakende kommunene (112 500,- pr kommune forutsatt 14 kommuner), men siden kommunene har ulik interesse knyttet til kystsonoplanlegging er det lagt opp til en fordelingsnøkkel basert på maksimal tillatt biomasse for laks i kommunene (MTB).

Oppdrettsareal som er i bruk vil være med på å generere inntekt for kommunen gjennom Havbruksfondet og MTB brukes som utgangspunkt for fordeling av inntekter fra havbruksfondet. Kommuner med stor MTB kan forvente seg større inntekter enn kommuner med lav MTB og vil ha mer igjen for en eventuell fremtidig vekst. Å benytte MTB som grunnlag for fordeling av kostnad virker derfor logisk. For beregningsgrunnlag vises til vedlagt notat.

Tabellen under viser fordeling av kostnadene med et grunnbeløpet på 60 000,- og resterende fordelt basert på MTB hvis alle 14 kommuner deltar. Deltakerbeløpet vil variere fra 60 000 til nesten 200 000.

Kommune	Prosentandel	Grunnsum pr kommune	Variabel sum	Total sum pr. kommune
HARSTAD	19 %	60 000	138 652	198 652
KVÆFJORD	7 %	60 000	49 953	109 953

SKÅNLAND	7 %	60 000	53 548	113 548
IBESTAD	13 %	60 000	97 917	157 917
GRATANGEN	3 %	60 000	24 020	84 020
LAVANGEN	3 %	60 000	22 949	82 949
SALANGEN	3 %	60 000	22 949	82 949
MÅSELV	0 %	60 000	-	60 000
SØRREISA	1 %	60 000	9 180	69 180
DYRØY	8 %	60 000	56 595	116 595
TRANØY	10 %	60 000	69 893	129 893
TORSKEN	8 %	60 000	57 297	117 297
BERG	7 %	60 000	49 213	109 213
LENVIK	11 %	60 000	82 834	142 834
SUM	100 %	840000	735000	1575000

Forkommune er kostnadene beregnet til..... Hvis noen kommuner trekker seg kan beløpet bli noe høyere, det vil derfor være klokt å ta høyde for dette i vedtaket.

Rammer for planleggingen

Kystsonenplan er å regne som en del av kommuneplan og gjeldene for sjøarealene i kommunen. Kapittel 11 i plan og bygningsloven setter rammer for planleggingen. En kommunal arealplan skal angi hovedtrekkene i hvordan arealene skal brukes og vernes, og hvilke viktige hensyn som må ivaretas ved disponeringen av arealene. Arealdelen skal utformes i et langsiktig perspektiv og bør være så fleksibel at det er mulig å innpasse nye behov og muligheter innenfor planens rammer (se også kap. 5 i forprosjektet).

Det er relativt få arealformål som kan benyttes i sjøarealer. De mest aktuelle er ferdsel, farled (inkl. havner og småbåthavn), fiske, akvakultur, natur- og friluftsområde. I tillegg kan en del formål knyttet til land være aktuell i forbindelse med områder som ligger i overgangen sjø/land, f.eks. hvor det skal fylles i sjø. Det er verd å merke seg at for arealformål knyttet til sjø er det PBL § 11-11 som gjelder. Det gir ikke samme mulighet til å knytte bestemmelser om f.eks. fysisk utforming av anlegg slik man kan gjøre til anlegg på land (PBL § 11-10).

Plan og bygningsloven gir anledning til å knytte bestemmelser til miljøkvalitet, miljøoppfølging og – overvåking (PBL § 11-9 nr. 6 og 8), men ofte vil særlover innenfor en sektor overstyre plan og bygningsloven. Et sentralt eksempel på dette er regulering av akvakulturanlegg som styres etter en rekke lover og forskrifter: akvakulturloven m/forskrift, matloven, dyrevelferdsloven, havne- og farvannsloven, forurensningsloven og vannressursloven. I akvakulturloven § 6 er det gitt en kompetansefordeling mellom de ulike sektorlovene og sektormyndighetene. Kommunen som planmyndighet bestemmer hvor det er aktuelt å ha akvakulturanlegg, mens det er opp til fylkeskommunen og relevante sektormyndigheter å avgjøre hvem som skal kunne benytte seg av arealet sammen med omfang og vilkår for driften. Kommunen har derfor i realiteten kun kompetanse til å sette av arealformål til akvakultur og bestemme hvilken artsgruppe eller art som kan oppdrettes innfor dette området (se kap.5.2 i forprosjektet).

Det at andre forvaltningsorganer enn kommunen har ansvar for tildeling og drift av akvakulturtillatelser, fiskekvoter osv., fratår ikke kommunene ansvar og myndighet

når det gjelder å sikre en god og bærekraftig bruk av sine sjøareal. Dette sikres gjennom at kommuneplaner er pålagt å utføre konsekvensutredning i forhold til akvakulturområder og at alle tiltak i arealplan vurderes i henhold til naturmangfoldloven. Avsetting av områder som er viktige gyte- og oppvekstområder for fisk er med på å sikre at områdene i fremtiden ikke brukes til tiltak som vil være negativ for fiskebestanden.

Planprogrammet vil være førende for planleggingen og skal redegjøre for formålet med planleggingen, medvirkning, hvilke plantemaer som er aktuelle og hvordan konsekvensutredning skal gjennomføres. Planprogrammet skal legges ut til offentlig ettersyn samtidig som planoppstart varsles. Planprogrammet vedtas av planutvalget.

Organisering

Det er aktuelt å videreføre samme organiseringsmodellen som ble brukt i forrige runde av Kystplan Midt- og Sør-Troms. Prosjektet var organisert i form av et interkommunalt plansamarbeid i henhold til kapittel 9 i plan og bygningsloven.

Lovgrunnlaget er i plan og bygningsloven kapittel 9 gjengitt nedfor i kursiv:

Kapittel 9. Interkommunalt plansamarbeid

§ 9-1. Interkommunalt plansamarbeid

To eller flere kommuner bør samarbeide om planlegging etter denne lov når det er hensiktsmessig å samordne planleggingen over kommunegrenser. Samarbeidet kan omfatte alle kommunale plantyper.

Interkommunalt plansamarbeid kan igangsettes som gjennomføring av regional planstrategi. Regional planmyndighet eller statlige myndigheter kan anmode kommunene om å innlede et slikt samarbeid når det anses nødvendig for å ivareta hensyn og løse oppgaver som går ut over den enkelte kommune.

Når det anses nødvendig for å ivareta og løse nasjonale og viktige regionale hensyn og oppgaver, kan departementet pålegge kommuner å inngå i et slikt plansamarbeid. Herunder kan det bestemme organisering av plansamarbeidet, om hvilke oppgaver samarbeidet skal gjelde og om hvilket geografisk område det skal omfatte. Før slike bestemmelser gis, skal vedkommende kommuner ha hatt anledning til å uttale seg.

§ 9-2. Organisering

Planarbeidet ledes av et styre med samme antall representanter fra hver kommune, med mindre kommunene er enige om noe annet. Med mindre annet er vedtatt av kommunene, fastsetter styret selv regler for sitt arbeid og organiserer planarbeidet slik det finner det hensiktsmessig.

Kongen kan i forskrift gi bestemmelser om organisering av interkommunalt plansamarbeid.

§ 9-3. Planprosess og planinnhold

For planprosess og innhold i planene gjelder reglene for vedkommende plantype, jf. kapittel 11 og 12. Hver kommune har ansvar for at saksbehandlingsreglene følges innenfor sitt område.

De deltakende kommuner kan overføre til styret den myndighet til å treffe vedtak om planprosessen som etter loven er lagt til kommunen.

Hvert kommunestyre treffer endelig planvedtak for sitt område.

Et interkommunalt plansamarbeid forutsetter at deltakende kommuner delegerer planmyndigheten til et interkommunalt planutvalg jf. styre i § 9-2. Alle deltakende kommuner skal være likt representert og det foreslås at det velges en representant med vara per kommune. Det interkommunale planutvalget får ansvar for planstart, utarbeide og fastsette felles planprogram og plan, jf. § 9-3.

Planutvalget har videre ansvar for offentlig ettersyn, merknadsbehandling og innstillingsmyndighet til de respektive kommunestyrene. Det endelige planvedtaket gjøres i hver enkelt kommune og kun for eget planområde. Det endelige produktet blir sådan ikke en felles plan, men mange enkeltplaner laget over samme mal.

Erfaringer fra andre interkommunale prosjekter viser at denne modellen er mest effektivt i å lede frem til en endelig plan. Det forutsetter i midlertid god lokale forankring. Det er viktig at den enkelte kommune organiserer sitt interne arbeid (innspill/diskusjoner) slik at det blir god involvering hos kommunen. Den representanten som velges til det interkommunale planutvalget bør ha klare retningslinjer for hvem han/hun skal forholde seg til i for- og etterkant av behandlingen i det interkommunale planutvalget. Om dette skal være lokalt planutvalg, formannskap eller andre. For nærmere beskrivelse av organisering og mandat til interkommunalt planutvalg vises til forprosjektet kap. 3.3 og 4.5

Det bør også utpekes en administrativ representant som har ansvar for deltakelse i arbeidsgruppe og for den kommunale saksbehandlingen. For nærmere beskrivelse av oppgaver og organisering av arbeidsgruppe vises til forprosjektet kap. 3.4 og 4.6

Vurdering

Rådmann anbefaler kommune å delta i interkommunalt plansamarbeid om kystsoneplan for Midt- og Sør-Troms, med forslag til organisering og gjennomføring, som beskrevet i dette saksfremlegg og i forprosjekt : Kystplan for Midt- og Sør-Troms II datert 4.7. 2017.

Innstilling:

1. kommune slutter seg til å delta i interkommunalt plansamarbeid om kystsoneplan for Midt- og Sør-Troms, med forslag til organisering, som beskrevet i forprosjektet «Kystplan Midt- og Sør-Troms II» datert 4.7.2017.
2.kommune bevilger inntil kr.....for å dekke sin andel ved deltakelse i prosjektet.

3. Planmyndighet delegeres i henhold til plan- og bygningslovens §§ 9-1, 9-2 og 9-3, til interkommunalt kystsoneplanutvalg for Midt- og Sør-Troms. Dette utvalg vil da ha myndighet til å varsle planoppstart, vedta planprogram og fremme kystsoneplanen direkte til politisk behandling overfor kommunestyret i kommune.
4. Det interkommunale kystsoneplanutvalgets sammensetning med en representant med vara fra hver medvirkende kommune godtas. Kommunestyret velger en representant med vara til det interkommunale kystsoneplanutvalget som konstituerer seg selv i første møte.
5. Fra kommune velges:..... med varamedlem
.....


..... kommune slutter seg til at er utpekt til kommunens administrative kontaktperson og koordinator for prosessen ikommune. Kontaktpersonen skal være bindeledd mellom kommune og prosjektet Kystplan Midt- og Sør-Troms og bidra aktivt i arbeidet med kystsoneplanen.

Avsender: Troms fylkeskommune
Strandveien 13
9007 Tromsø
NORWAY



27

Salangen kommune
Postboks 77
9355 SJØVEGAN
NO

 SALANGEN KOMMUNE Sentraladministrasjonen	
Løp nr.	REB
05.05.2018	
År/Saksnr.	13/330-55
Ark.kode P	Ark.kode S 130



**TILSAGN OM TILSKUDD OVER FYLKESKOMMUNALT
INNOVASJONSINFRASTRUKTUR TIL PROSJEKTET "KYSTPLAN MIDT- OG SØR-
TROMS II" V/LENVIK OG HARSTAD KOMMUNER**

53#431:d36ed31d-5dd3-4aa2-a4e2-7490b8a913fb:1



Lenvik Kommune
Rådhusveien 8

9306 FINNSNES

Vår ref.:
17/13117-4
Løpenr.:
78678/17

Saksbehandler:
Kjetil Helstad
Tlf. dir.innvalg:
77 78 81 94

Arkiv:
243 SAKSARKIV
Deres ref.:

Dato:
19.12.2017

**TILSAGN OM TILSKUDD OVER FYLKESKOMMUNALT
INNOVASJONSINFRASTRUKTUR TIL PROSJEKTET "KYSTPLAN MIDT-
OG SØR-TROMS II" V/LENVIK OG HARSTAD KOMMUNER**

Tilsagnsnummer	<i>TFK2017-143</i>	KMDs hovedkategori	3240
Tilskuddsbeløp	500 000,-	Geografisk nedslagsfelt	Harstad, Kvæfjord, Skånland, Ibestad, Gratangen, Lavangen, Salangen, Målselv, Sørreisa, Dyrøy, Tranøy, Torsken, Berg, Lenvik
Kontaktperson	Inger Andreassen	Programområde fylkesplan	Havbruk
Prosjektperiode	02.10.2017 - 31.12.2019	Tilsagnet er gyldig til	15.05.2020

Vedtak:

Vi viser til Deres søknad innsendt 21.09.2017. Fylkesråd for kultur og næring vedtok 19.12.2017 følgende:

1. Fylkesråd for kultur og næring har behandlet søknad fra Lenvik og Harstad kommune om støtte til prosjektet «Kystplan Midt- og Sør- Troms II» innsendt 21.09.2017 på kr 3 150 000.
2. Prosjektet skal bidra til at arealplanene for sjøområdene i Midt- og Sør-Troms blir oppdatert og dermed legger til rette for effektiv bruk av sjøområdene i de 14 kommunene med sjøarealkommunen som deltar i prosjektet.
3. Fylkesråd for helse og kultur innvilger kr 500 000 til prosjektet «Kystplan Midt- og Sør- Troms II» over ordning Innovasjonsinfrastruktur 2017.

Besøksadresse
Strandveien 13
Postadresse
Postboks 6600, 9296 TROMSØ

Telefon
77 78 80 00
Epost mottak
postmottak@tromsfylke.no

Bankgiro
4700 04 00064
Internettadresse
www.tromsfylke.no
Org.nr.
864870732

4. Ytterligere medfinansiering til prosjektet fra Troms fylkeskommune kan ikke påregnes da de i løpet av 2018 vil få relativt betydelige utbetalinger fra Havbruksfondet som kan brukes til dette formålet.

Prosjekt mål:

Oppstart og gjennomføring av interkommunal revidering av «Kystplan for Midt- og Sør-Troms» i løpet av høst 2017, med mulighet for kommunal egengodkjenning i de enkelte kommuner før årsskifte 2019.

Aktiviteter:

- 1) **Oppstart** - Etablering av interkommunale arbeidsgrupper, felles planutvalg, styringsgruppe. Det skal gjennomføres en evaluering av forrige plan blant kommuner og næringsliv. I denne fasen skal planprogram utarbeides og vedtas.
- 2) **Innspillfase/medvirkning** - I innspillfasen rettes arbeidet utover mot næring, sektormyndigheter, organisasjoner og befolkning for å hente inn data og innspill til planleggingen.
- 3) **Planarbeid** - Informasjon fra innspillfasen bearbeides videre i planarbeidsfasen sammen med annen innhentet informasjon/data.
- 4) **Høringsfase** - Når planutkastet er ferdig legges den ut til offentlig ettersyn. Hvis det kommer inn merknader og innsigelser som fører til store endringer kan det være aktuelt med ny høring.

Prosjektperiode:

02.10.2017 - 31.12.2019

Budsjett

Kostnader	2017	2018	2019	Sum
Adm.kostnader vertskommuner	50 000	100 000	100 000	250 000
Annonsering	50 000	50 000	50 000	150 000
Arbeidsgruppe, kommunalt ansatte	360 000	1 260 000	270 000	1 890 000
Deltakelse folkemøter, innspillgrupper	100 000	250 000	250 000	600 000
Deltakelse i IKPU/tyringsgruppe	240 000	300 000	120 000	660 000
Kjøp av eksterne tjenester		200 000		200 000
Kompetansebygging/formidling/reiser	60 000	200 000	110 000	370 000
Lønn prosjektleder (inkl sos. utg.)	300 000	570 000	570 000	1 440 000
Lønn prosjektmedarbeider (inkl sos. utg.)		325 000	325 000	650 000
Programlisenser/nettside	30 000	30 000	30 000	90 000
Sum	1 190 000	3 285 000	1 825 000	6 300 000

Finansiering	2017-2019	Godkjent sum	Omsøkt
Egeninnsats og bidrag kommunene	5 800 000	5 800 000	3 150 000
Troms fylkeskommune	500 000	500 000	3 150 000
Sum	6 300 000	6 300 000	6 300 000

Fylkeskommunens støtteandel 8 %

SÆRVILKÅR

Det gjøres oppmerksom på pkt 4. i fylkesrådets vedtak i forhold til finansiering.

VILKÅR FOR TILSAGN GITT OVER FYLKESKOMMUNALT INNOVASJONSINFRASTRUKTUR

1. Tilskuddsmottaker må innen 3 uker bekrefte, på vedlagt akseptskjema, at vilkår er forstått og akseptert. Dersom akseptskjema ikke mottas innen fristen faller tilbud om finansiering bort.
2. Prosjektet må gjennomføres i tråd med tilskuddsbrevet.
3. Det skal føres eget regnskap for prosjektet, som er satt opp slik at det kan sammenlignes med budsjettpostene i tilskuddsbrevet. Godkjent egeninnsats skal dokumenteres med timelister.
4. Tilskuddsmottaker må søke dersom det gjøres prosjektendringer i forhold til tilskuddsbrevet. **Endringer skal ikke iverksettes før Troms fylkeskommune har samtykket skriftlig.** Dersom arbeidet ikke blir utført i forutsatt omfang, eller til oppgitt kostnad, vil tilskuddet bli tilsvarende redusert.
5. **Profilering:** Ved omtale av prosjektet skal det opplyses om at Troms fylkeskommune har støttet prosjektet. Fylkeskommunens logo skal synliggjøres i prosjektets presentasjonsmaterieell mv. Grafisk datafil med logo finnes på tromsfylke.no - logoer.
6. **Dersom anmodning om sluttutbetaling ikke er mottatt innen 15.05.2020, vil tilskuddet bli trukket tilbake.** Troms fylkeskommune kan etter søknad forlenge tilsagnets gyldighet med inntil 1 år.
7. Det tas forbehold om adgang for Troms fylkeskommune, Riksrevisjonen og Kommunal- og moderniseringsdepartementet til å iverksette kontroll med at midlene nyttes etter forutsetningen, jfr. forskrift for distrikts og regionalpolitiske virkemidler (FSDRV) § 14 og Stortingets bevilgningsreglement § 10.

Utbetaling og rapportering:

8. Tilskuddet forvaltes gjennom regionalforvaltning.no (RF).
9. **Delutbetaling** skal inneholde skriftlig rapport og regnskap som registreres i RF. Utbetaling beregnes på bakgrunn av finansieringsandel (%) og medgåtte prosjektkostnader. Inntil 75 % av tilskuddet kan delutbetales. Forskuddsbetaling av fremtidige kostnader må omsøkes særskilt.
10. **Sluttutbetaling** skal inneholde skriftlig rapport og regnskap som registreres i RF. Utbetaling beregnes på bakgrunn av finansieringsandel (%) og medgåtte prosjektkostnader. Revidert og revisorbekreftet prosjektrekskap kreves for tilskudd over 100.000 kr, unntatt fra dette er:
 - a. Ikke revisjonspliktige tilskuddsmottakere, kan få regnskapet bekreftet av autorisert regnskapsfører.
 - b. Institusjoner underlagt Riksrevisjon er unntatt revisjonsplikt.

Regnskapsattestasjon skal inneholde følgende kontrollhandlinger:

- a. *Kontroll av at det er ført timer for egeninnsats i prosjektet, og at oppgitte kostnader tilhører prosjektet.*
- b. *Kontroll av at kostnader er påløpt innenfor prosjektperioden angitt i tilsagnet, totalbeløp oppgis.*
- c. *Eventuelle avvik fra budsjetterte hovedposter godkjent av Troms fylkeskommune skal kommenteres.*

Reduksjon av tilskudd og krav om tilbakebetaling av midler:

11. Tilskuddet kan bli redusert eller krevd tilbakebetalt, helt eller delvis, ved brudd på tilskuddsvilkår pkt. 1 – 10 eller om tilskuddsmottaker ikke rapporterer i henhold til andre særvilkår som fremgår av tilskuddsbrevet.

Jfr. FSDRV § 16, kan følgende forhold også medføre reduksjon av tilskudd eller krav om tilbakebetaling:

- a. Dersom prosjektkostnader som tilskuddet er ment å dekke er påbegynt før tilsagnet er innvilget.
- b. Dersom prosjektet har endret seg slik at forutsetning for innvilgelse ikke lengre er til stede, eller at tilskuddet helt eller delvis ikke er brukt etter forutsetningene.
- c. Dersom tildelingen bygger på uriktige opplysninger fra søker eller om tilskuddsmottaker ikke leverer pliktig rapportering
- d. Dersom departementet, fylkeskommunen eller andre tilskuddsforvaltere finner at tilskuddet er i strid med EØS-avtalen.

Tilskuddsmottaker har kontrollansvar i forhold til utbetalt beløp og plikter å betale tilbake tilsagnsbeløpet helt eller delvis dersom det er utbetalt for mye eller på feil grunnlag. Mislighold av tilbakebetalingskrav medfører innfordring ved inkasso.

Klageadgang

12. Søker har i henhold til Forvaltningslovens § 28 anledning til å påklage vedtak om tildeling av tilskudd innen 3 uker fra søker er gjort kjent med vedtaket (§ 29). Nærmere informasjon om klageadgang og rutiner kan fås ved henvendelse til saksbehandler.

Henvendelser angående tilskuddet rettes til spesialrådgiver Kjetil Helstad i næringssetaten.

Telefon: 77 78 81 94

E-post: kjetil.helstad@tromsfylke.no

Med vennlig hilsen

Anne Hjortdahl
kst. næringssjef

Kjetil Helstad
spesialrådgiver

Dette dokumentet er godkjent elektronisk og krever ikke signatur

Kopi:

- Harstad kommune, Postmottak, 9479 HARSTAD
- Kvæfjord kommune, Bygdevn. 26, 9475 BORKENES
- Skånland kommune, Postboks 240, 9439 EVENSKJER
- Ibestad kommune, Rådhuset, 9450 HAMNVIK
- Gratangen kommune, Nergårdveien 2, 9471 GRATANGEN
- Lavangen kommune, Nessveien 7, 9357 TENNEVOLL
- Salangen kommune, Postboks 77, 9355 SJØVEGAN
- Målselv kommune, Kommunehuset, 9321 MOEN
- Sørreisa kommune, Storveien 20, 9310 SØRREISA
- Dyrøy kommune, Dyrøytunet 1, 9311 BRØSTADBOTN
- Tranøy kommune, Vangsvikveien 298, 9304 VANGSVIK
- Torsken kommune, Herredshusveien 11, 9380 GRYLLEFJORD
- Berg kommune, , 9385 SKALAND

./ Vedlegg:

1. "Bekreftelse på aksept av vilkår", som skal returneres underskrevet til næringssetaten innen 3 uker.

Vedlegg 1



BEKREFTELSE PÅ AKSEPT AV VILKÅR FOR TILSAGN

Tilsagn: TFK2017-143
Prosjekt: Kystplan Midt- og Sør-Troms II
Prosjekteier: Lenvik kommune
Organisasjonsnummer: 939807314
Beløp: Inntil 500 000,-
Arkivsak: 17/13117

Finansiering	2017-2019	Sum
Egeninnsats og bidrag fra kommunene	5 800 000	5 800 000
Troms fylkeskommune	500 000	500 000
Sum	6 300 000	6 300 000

Fylkeskommunens støtteandel 8 %

Jeg bekrefter på vegne av Lenvik kommune at det fortsatt er aktuelt å gjennomføre prosjektet, og at tilskuddet mottas på de vilkår som er satt.

 Sted og dato
 Signatur

Signert akseptskjema returneres til Troms fylkeskommune via epost til postmottak@tromsfylke.no eller per post til postboks 6600, 9296 Tromsø

Kystplan Midt- og Sør- Troms II

Oppstart av revidering
Status og økonomi
Roller og oppgaver



Kystsonoplanlegging PBL 2008

Kommunen er planmyndighet og egen godkjenner juridisk bindende arealplaner på land og i sjø

- Ut til en nautisk mil utenfor grunnlinjene
- Planlegge vannflate, vannsøyle og bunn
- Aktuelle formål:
 - Farled, ferdsel, fiske, friluftsliv, natur, akvakultur og hensynssoner
- Bestemme arter/artsgrupper for akvakultur



Rammer for interkommunalt plansamarbeid etter PBL kap 9:

- To eller flere kommuner bør samarbeide når det er hensiktsmessig
- Planarbeidet ledes av et styre: det interkommunale planutvalg (IKPU)
- Hver kommune skal ha lik representasjon: et medlem
- Styret fastsetter selv regler for sitt arbeid og organiserer planarbeidet slik det finner det hensiktsmessig.
- De deltakende kommuner kan overføre sin planmyndighet til styret, men:
 - Hver kommune har ansvar for at saksbehandlingsreglene følges innenfor sitt område.
 - Hvert kommunestyre treffer endelig planvedtak for sitt område.



IKPU har ansvar for å:

- konstituere seg selv
- legge politiske føringer for planens mål og innhold
- melde planoppstart
- vedta planprogram
- sørge for lokal medvirkning/forankring
- vedta forslag til planbeskrivelse, plankart og bestemmelser
- gjennomfør offentlig ettersyn av planprogram og plan
- finne omforente løsninger på innsigelser
- innstille endelig planforslag til kommunestyrene



Arbeidsgruppen:

- en administrativ kontaktperson fra hver kommune
- har som oppgave å:
 - bringe til veie opplysninger, dokumenter og kartgrunnlag
 - bidra til utarbeidelse av planprogram og plan
 - konsekvensutrede tiltak i egen kommune
 - ivaretatt kommunikasjon mellom administrasjonen i den enkelte kommune og prosjektet
- sammen med medlem i IKPU sørge for lokal medvirkning



Prosjektledelsen

- Prosjektleder
 - koordinere prosjektet
 - organisere møter, møtesekretær
 - lede arbeidet med fremstilling av planprogram og plan
 - koordinere innspillgrupper og kontakt med sektormyndigheter
 - gjennomfører høringer, varslinger osv.
 - administrere felles nettsted for innsyn
- Prosjektmedarbeider/kartansvarlig
 - Kartproduksjon
 - Underlag for KU, ROS-analyser



Styringsgruppen

Består av ordfører og rådmann i Harstad og Lenvik

- Ansvar for:
 - oppfølging av fremdrift
 - ressurser
 - personalansvar
 - økonomistyring

Status og økonomi

Kystplan Midt- og Sør-Troms II

Inviterte kommuner

9 kommuner har positive vedtak om deltakelse, 2 har negative vedtak, 4 har ikke behandlet saken ferdig

	Vedtatt	Representant	vara	adm. Rep
Dyrøy	Ja	Tone Sørensen	Knut Arne Johansen	Ragnvald Tollefsen
Sørreisa	Ja	Paul Dahlø	Jan-Eirik Nordahl	Wenche Bergum
Lenvik	Ja	Louis Edvardsen	Jon Kvistad	Inger Andreassen
Tranøy	Ja	Knut Johnsen	Jan Fredrik Jenssen	Audun Sivertsen
Berg	Ja	Ikke vedtatt		
Målselv	Ja	Yngve Wingstad	Arild Braathen	Anneli Anfeltmo
Gratangen	Ja	Eva Ottesen	Roy Idar Sandberg	Per Kvaale Caspersen
Skånland	Ja	Laila Benjaminsen	Helene Berg Nilsen	Torunn Rørvik Wilhelmsson
Harstad	Ja	Ivar Råstad	Jan Fjellstad	Jan Inge Lakså
Torsken	Ikke behandlet			
Salangen	Ikke behandlet			
Ibestad	Positiv i formannskap, ikke kommunestyrebehandlet			
Tjelsund	Ikke behandlet			
Lavangen	Nei			
Kvæfjord	Nei			



Tidligere økonomiske forutsetninger:

- Opprinnelig budsjett i søknad til TFK:
 - Direktekostnader på 3 150 000,-
 - Egeninnsats 3 150 000,-
- Forutsatt finansiering
 - Forventet tilskudd TFK 1 575 000,-
 - Tilskudd fra kommunene 1 575 000,-
 - + egeninnsats
- Fordelingsmodell:
 - 60 000,- * 14 kommuner 840 000,-
 - 735 000,- fordelt ut fra andel MTB



Endringer

- Maks 13 kommuner som ønsker å delta
- Tilskuddet fra Troms Fylkeskommune ble kun på 500 000,- ikke 1 575 000,-
- Prosjektet kom ikke i gang i 2017 som forutsatt
- Planlagte lisenser på programvare er noe høyere

Budsjett foreslått justert til

2,7 mill:

Kystplan Midt- og Sør-Troms	2017	2018	2019	Sum
Adm.kost vertskommune (kontorkost., data, regnskap, revisjon ol)	0	100 000	100 000	200 000
Programlisenser/nettside		120 000	120 000	240 000
Kompetansebygging/formidling/reise	30 000	200 000	110 000	340 000
Lønn Prosjektleder inkl, sosiale utg.	150 000	490 000	490 000	1 130 000
Lønn prosjektmedarbeider inkl. sosiale utg.		245 000	245 000	490 000
Kjøp av eksterne tjenester		200 000		200 000
Annonsering		50 000	50 000	100 000
Sum direktekostnader	180 000	1 405 000	1 115 000	2 700 000

Reduksjoner:

- laver kostnader 2017
- redusert personalkostnader ved å redusere prosjektstillinger med 20 %



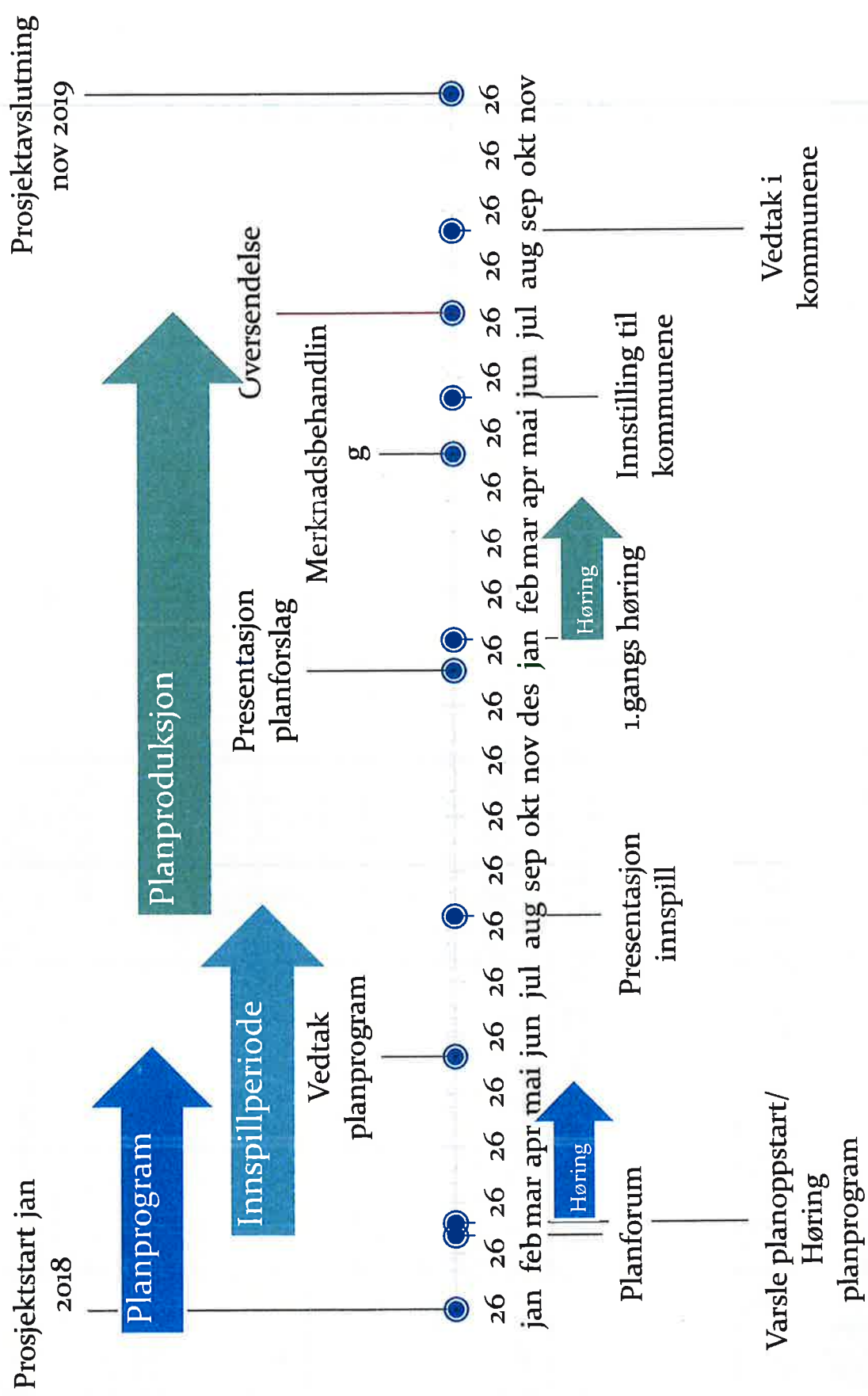
Finansiering

- Direktekostnader 2 700 000,-
- Finansiering
 - Tilskudd TFK 500 000,-
 - Tilskudd fra kommunene 2 200 000,-
 - + egeninnsats
- Fordelingsmodell:
 - 80 000,- x 13 kommuner 840 000,-
 - 1 360 000,- fordelt på 12* kommuner med vektning 75 % MTB og 25 % folketall

*Måselv betaler kun 80 000,-

Kommune	Opprinnelig fordeling	80 + 75% MTB og 25% Folketall	Endring fra opprinnelig beløp
HARSTAD	198 652	394 238	195 586
KVÆFJORD	109 953	-	109 953
SKÅNLAND	113 548	165 992	52 444
IBESTAD	157 917	214 666	56 749
GRATANGEN	84 020	117 244	33 223
LAVANGEN	82 949	-	82 949
SALANGEN	82 949	121 790	38 841
MÅSELV	60 000	80 000	20 000
SØRREISA	69 180	110 793	41 614
DYRØY	116 595	159 631	43 036
TRANØY	129 893	179 069	49 175
TORSKEN	117 297	159 369	42 073
BERG	109 213	148 836	39 623
LENVIK	142 834	250 739	107 905
TJELDSUND		97 633	97 633
Sum	1 575 000	2 200 000	

Fremdrift: jan 2018-aug 2019



1. Halvår 2018

Arbeidsoppgaver / faser		Ansv:	
Jan	Oppstart og konstituering IKPU	IK Planutvalg	Kontaktpersoner
		Oppstart/konstituering	
Feb	Evaluere gammel plan Lage grunnlagskart Starter ROS-analyse KU-metodikk	Gir innspill til planprogram	
		Svare på spørreundersøkelse	
Mar			Fremskaffer grunnlagsmateriale (planer, dokumenter ol.) fra egen kommune
PÅSKE		Vedtak oppstart og planprogram	
Apr	MEDVIRKNING: Innspillsperiode Folkemøter Innspillsgrupper Dialog sektormyndigheter		
Mai		Arrangerer folkemøter og lokal innsamling av innspill	
Juni			
		Vedta planprogram	



Møteplan (korrigert)

Møtedatoer 2018		Møtedatoer 2018	
26.1.18	Oppstartsmøte	Oktober	Arbeidsmøte KU
19.2.18	Arbeidsmøte innspill til planprogram	Desember	Prioritering av områder
8.3.18	PLANFORUM		
15.3.18	Vedta oppstart og planprogram	Møtedatoer 2019	
		Januar	PLANFORUM
13.4.18	Arbeidsmøte for å forberede folkemøter	Januar/Február	Vedtak for 1. gangs høring
22.6.18	Vedta planprogram	April	Arbeidsmøte høringsresultat
27.8.18	Arbeidsmøte med presentasjon av innspill	Mái/Júni	Merknadsbehandling
alt 31/8 eller 3/9		August	Vedta av innstilling til kommunene



Frem til neste møte:

Evaluering av tidligere plan

- Spørreskjema sendes ut i løpet av kort tid
- Må gjerne viderefremidles internt i organisasjonen
- Diskusjonstema 15/2

Innsamling av grunnlagsmateriale

- Reguleringsplaner, kommuneplaner, aktuelle temaplaner, næringsplan etc.
- Kontaktpersoner får nærmere forespørsel



Tema arbeidsmøte:

Planprogram

- Planområde
 - Grense mot land?
 - Grense mot andre kommuner?
- Formål?
 - PBL fremhever bærekraftig utvikling for den enkelte, samfunnet og framtidige generasjoner
- Hva skal revideres/ endres/ tilføyes?
 - Hva mangler?
 - Hva må endres?
- Medvirkning
 - Innspillgrupper?
 - Folkemøter?
 - Nettside?



Prosjektledelsen vil jobbe med:

- Spørreundersøkelse
- Utkast til planprogram
- Forslag til sammensetning av innspillgrupper
- Initiere dialog med sektormyndigheter
- Grunnlag for ROS-analyse
- Metodikk for KU
- Kart over planområde
- Nettside for plandialog

Referat

Oppstartsmøte for Kystplan Midt- og Sør-Troms

Møtedato: 26 januar 2018, kl 09.00-14.00

Møtested: Finnsnes rådhus- kommunestyresalen

Fremmøte:

Valgte representanter til interkommunalt planutvalg:

Ivar Råstad	HARSTAD
Laila Benjaminsen	SKÅNLAND
Eva Ottesen	GRATANGEN
Paul Dahlø frem til 10:30	SØRREISA
Deretter vara: Jan Eirik Nordahl	
Tone Sørensen	DYRØY
Knut Johnsen	TRANØY
Louis Edvardsen fra 11:30	LENVIK
Yngve Wingstad	MÅLSELV- forfall

Kommunene som ikke har valgt representanter til interkommunalt planutvalg:

Dag Sigurd Brustind	IBESTAD
Sigrun Wiggen Prestbakmo	SALANGEN
Roar Åge Jakobsen	BERG
Liv Kristin Johnsen	TJELSUND – forfall
Fred Flakstad	TORSKEN - forfall

Administrative representanter /arbeidsgruppe

Torunn Rørvik Wilhelmsson	SKÅNLAND
Erliz Anderzen	GRATANGEN
Anneli Anfeltmo	MÅLSELV
Wenche Bergum	SØRREISA
Ragnvald Tollefsen	DYRØY
Audun Sivertsen	TRANØY
Inger Andreassen	LENVIK
Wenche Pedersen	BERG
Jan Inge Lakså	HARSTAD -forfall

Følgende kommuner møtte ikke med kommunal representant:
TJELSUND, IBESTAD, SALANGEN, TORSKEN

Styringsgruppe:

Geir Inge Sivertsen ordfører Lenvik kommune
Marianne Bremnes ordfører Harstad kommune
Hugo Hansen rådmann Harstad kommune
Bjørn Fredriksen rådmann Lenvik kommune- forfall

Prosjektadministrasjon

Inger Andreassen Prosjektleder
Jan Inge Lakså Prosjektansvarlig - forfall
Roger Berg Kartansvarlig - forfall

Agenda

1. Velkommen v/ordfører Geir Inge Sivertsen
2. Status tilbakemelding fra kommuner
3. Prosjektets økonomi
4. Orientering om planutvalget og arbeidsgruppens ansvar
5. Konstituering. Planutvalgets medlemmer velger leder og nestleder blant planutvalgets medlemmer.
6. Videre arbeid
 - a. Møteplan
 - b. Fremdriftsplan
 - c. Evaluering av tidligere plan
 - d. Planprogram

Referat

Sak 1: Ordfører Geir Inge Sivertsen ønsket velkommen og innledet med bakgrunn for initiativet og prosessen frem til dagens møte.

Sak 2: Status tilbakemelding fra kommuner

Dyrøy, Sørreisa, Lenvik, Tranøy, Berg, Målselv, Gratangen, Skånland og Harstad kommuner har gjort positive vedtak i om deltakelse i kommunestyre. Lavangen og Kvæfjord kommune har takke nei til deltakelse. Torsken, Ibestad Salangen og Tjeldsund har ikke gjort vedtak, men vil behandle saken i kommunestyrene i løpet av februar/mars. Flere av kommunene som har gjort positive vedtak må ta saken tilbake til kommunestyrene pga. endrede økonomiske vilkår (se sak 4). Tjeldsund ligger foreløpig i Nordland fylkeskommune og det interkommunale planutvalget er positive til å inkludere Tjeldsund i planområdet. Avklaringer i forhold til Nordland fylkeskommune må gjøres slik at man unngår unødvendige forsinkelser/dobbeltarbeid.

Vedtak: Orienteringen tas til etterretning.

Sak 3: Orientering om planutvalget og arbeidsgruppens ansvar

Viser til tidligere utarbeidet forprosjekt og presentasjon beskriver planutvalget og arbeidsgruppens ansvar.

Vedtak: Orienteringen tas til etterretning.

Sak 4.: Prosjektets økonomi

Tidligere utsendt økonomisk oversikt hadde som forutsetning at Troms Fylkeskommune ville bidra med min 25 % av prosjektkostnadene, tilsvarende 1 575 000,-. Troms fylkeskommune har i tilsagn fra 19. desember 2017 bevilget 500 000,-. Tilsagnet gjør det klart at det forutsettes at kommunene dekker resten av kostnadene med prosjektet og at ytterligere tilskudd ikke kan forventes. Styringsgruppen for prosjektet behandlet saken i styringsgruppemøte 19. januar og foreslo et justert budsjett og gav anbefaling om ny økonomisk fordeling basert både på MTB og folketall.

Vedtak: Representantene for de deltakende kommunene aksepterer den økonomiske modellen og budsjettrammen foreslått av styringsgruppen: Budsjettrammen på 2 700 000,- i direktekostnader fordeles på de deltakende kommuner ut fra følgende prinsipp: alle kommuner betaler et grunnbeløp på 80 000,-. Resterende kostnader fordeles med 75 %

vekting på MTB og 25 % vekting på folketall for alle kommuner unntatt Målselv. De betaler kun grunnbeløp pga. lite sjøareal og ingen mulighet til akvakulturlokaliteter.

Kommunen som ikke har dekkende vedtak i forhold til økte økonomiske rammer og endring av fordelingsmodell må ta saken tilbake til de respektive kommunestyrer for ny behandling.

Fordelingen på de ulike kommunene blir da som følger, forutsatt at alle kommuner tilslutter seg prosjektet:

Kommune	80' + 75% MTB og 25% Folketall	Endring fra opprinnelig beløp
HARSTAD	394 238	195 586
SKÅNLAND	165 992	52 444
IBESTAD	214 666	56 749
GRATANGEN	117 244	33 223
SALANGEN	121 790	38 841
MÅLSELV	80 000	20 000
SØRREISA	110 793	41 614
DYRØY	159 631	43 036
TRANØY	179 069	49 175
TORSKEN	159 369	42 073
BERG	148 836	39 623
LENVIK	250 739	107 905
TJELDSUND	97 633	97 633
Sum	2200000	625 000

Sak 5 Konstituering.

Det interkommunale planutvalgets medlemmer konstituerer seg selv og velger leder og nestleder blant planutvalgets medlemmer. Det ble diskutert om planutvalget skulle konstituere seg før alle representanter er valgt. Alle sluttet seg til at konstituering av planutvalget var viktig for å opprettholde fremdriften i planleggingen.

Vedtak: Det interkommunale planutvalget for Kystplan Midt- og Sør-Troms har konstituert seg og enstemmig valgt Paul Dahlø, Sørreisa som leder og Eva Ottesen, Gratangen som nestleder.

Sak 6 Videre arbeid

Forslag til møteplan og fremdriftsplan ble gjennomgått og følgende møtedatoer fastsatt:

19.2.18 Arbeidsmøte innspill til planprogram, deltakere planutvalg og arbeidsgruppe

15.3.18 Planutvalgsmøte: Vedtak oppstart og planprogram.

Første fase vil være utarbeidelse av planprogram og det legges opp til at planprogram kan legges ut til høring før påske. Arbeidet med planprogram for kystplanarbeidet meldes til planforum den 8.3.18. Her bør leder eller nestleder for planutvalget delta. Representanter fra planutvalget eller arbeidsgruppen kan gjerne delta. Deltakelse meldes til prosjektleder i god tid.

For videre fremdrift vises til vedlagt fremdriftsplan. Endelige møtedatoer for april-aug settes senest i marsmøte.

Arbeidsgruppen forventes å sende inn lokale planer som er relevante. Det blir sendt ut egen forespørsel på hva som forventes i løpet av kort tid. Samtidig sendes det ut en spørreundersøkelse om erfaringer med forrige kystplan.

Referent

Inger Andreassen

		Ansvarlige		
Arbeidsoppgaver/faser		IK Planutvalg	Kontaktpersoner	Kartansvarlig
Jan	Presentasjon planforslag			Presentasjon planforslag
	Vedtak for 1. gangs høring	Vedtak for 1. gangs høring		
Feb	Høring min. 6 uker		Arrangerer folkemøter	Forberede og iverksette 1. gangs høring
Mar			Mulighet for diskusjon internt i kommunene	Bearbeide merknader og innsigelser
Apr	Sammenfating av og diskusjon av høring		Arbeidsmøte	
PÅSKE			Bidra i behandling av høringsuttalelser	Dialog med innspillsgruppene og sektormyndigheter for å finne løsninger
Mai	Møter med innsigelsesmyndigheter justeringer og forhandlinger for å løse innsigelser		Mulighet for diskusjon og justering av lokal strategi	
Juni	Behandling av høringsuttalelser		Merknadsbehandling	
Juli	Ferdigstilling av plan			Siste justeringer av plandokumenter
Aug	Lage innstilling til kommunene		Vedtak av innstilling til kommunene	
Sept	Egengodkjenning i kommunene		Vedtak i kommunestyret	

Møtedatoer 2018	Møtedatoer 2019
26.1.18 Oppstartsmøte	Januar
19.2.18 Arbeidsmøte innspill til planprogram	Januar/Februar
8.3.18 PLANFORUM	April
15.3.18 Vedta oppstart og planprogram	Mai/Juni
endelige møtedatoer for april-aug settes i mars.	August
13.4.18 Arbeidsmøte for å forberede folkemøter	
22.6.18 Vedta planprogram	
27.8.18 Arbeidsmøte med presentasjon av innspill	
alt 31/8 eller 3/9	

		Arbeidsoppgaver / faser				Ansvarlige			
		Oppstart og konstituering IKPU	IK Planutvalg	Kontaktpersoner	Prosjektleder	Kartansvarlig			
Jan		PLANPROGRAM	Oppstart/konstituering						
Feb	<p>Evaluerer gammel plan</p> <p>Lage grunnlagskart</p> <p>Starter ROS-analyse</p> <p>KU-metodikk</p>		Gir innspill til planprogram		Utarbeider planprogram	Tegner planområdet			
Mar		Utarbeide planprogram	Svare på spørreundersøkelse	Fremskaffer grunnlagsmateriale (planer, dokumenter ol.) fra egen kommune	Innleder dialog med sektormyndigheter og innspillsgrupper	Utarbeider kartgrunnlag, samler inn ekisterende planer og lager grunnlag for ROS-analyse			
PÅSKE	MEDVIRKNING: Innspillsperiode		Vedtaksoppstart og planprogram			Sørger for høring av planprogram og digital dialog			
Apr	Folkemøter	Høring planprogram			Sørger for at innspillsgruppene fungerer				
	Innspillsgrupper		Arrangerer folkemøter og lokal innsamling av innspill			Bearbeide planprogram og lage saksfremlegg			
Mai	Dialog sektormyndigheter								
Juni		Merknadsbeh. og vedtak av planprogram	Vedtaksplanprogram						
Juli		Kartproduksjon			Dokumentasjon og bearbeiding av innspill	Kartfeste innspill, forberede KU			
Aug	Dokumentasjon og bearbeiding av innspill								
Aug	Presentasjon av innspill								
Sept	PLANLEGGING	Arbeidsmøte hvor innspill presenteres			Presentasjon av innspill				
						Forberede KU			
Okt	Konsekvensutred. ROS-analyse	Mulighet for diskusjon og å gi signaler om lokal strategi for de enkelte kommunene		Arbeide med KU, plankart, bestemmelser, justeringer gammel planer	Arbeide med KU, plankart, bestemmelser, justeringer gammel planer				
Nov	Utarbeide bestemmelser og plandokumenter		Prioritere områder ut fra KU						
Des				Bidra til ferdigstilling av plan	Ferdigstilling av plan	Tegne planforslag			