

LOKAL FORSKRIFT

SNØSKUTERLØYPE I SALANGEN KOMMUNE MED LOKAL FORSKRIFT



PLANDOKUMENT

OPPDRAGSGIVER

SALANGEN KOMMUNE

PROSJEKT

SNØSKUTERLØYPE I SALANGEN KOMMUNE MED LOKAL FORSKRIFT

TEMA

LOKAL FORSKRIFT

KONSULENT

KYSTEN PLAN OG NATUR AS

DATO

28.04.2021

Sammendrag:

I følgende dokument gis forslag til lokal forskrift for snøskuterløyper i Salangen kommune.

Utarbeidet av:

Sign.:



Tora Paulsen

Innholdsfortegnelse

§ 1. <i>Formål</i>	1
§ 2. <i>Virkeområde</i>	1
§ 3. <i>Åpning og stenging av løypenettet</i>	1
§ 4. <i>Bruk av løypenettet</i>	2
§ 5. <i>Skilting og merking</i>	2
§ 6. <i>Drift og tilsyn</i>	2
§ 7. <i>Løypebredde</i>	2
§ 8. <i>Parkering og rasting</i>	3
§ 9. <i>Kjøretillatelse og gebyr</i>	3
§ 10. <i>Løypenettet i opplærings og næringsøyemed</i>	3
§ 11. <i>Straffeansvar</i>	3
§ 12. <i>Mislighold</i>	3
§ 13. <i>Ikrafttredden</i>	3
Vedlegg 1 <i>Kartfestet løypenett</i>	4

Vedlegg

1 Kartfestet trasé

2 Tillatte fartsgrenser i løypenettet

Hjemmel: Fastsatt av Salangen kommunestyre 00. mnd 2022 med hjemmel i lov 10. juni 1977 nr. 82 om motorferdsel i utmark og vassdrag (motorferdselloven) §4a andre ledd og forskrift 15. mai 1988 nr. 356 for bruk av motorkjøretøyer i utmark og på islagte vassdrag § 4a.

§ 1. Formål

Formålet med denne forskriften er ut fra et samfunnsmessig helhetssyn å regulere og legge til rette for kjøring med snøskuter i fastsatte løyper i Salangen kommune.

§ 2. Virkeområde

Forskriften gir bestemmelser om bruken av kommunalt løypenett for snøskuter i Salangen kommune, herunder kjørefart og kjøretider. Bestemmelsen hjemler kun kjøring med typegodkjent og registrert snøskuter (beltemotorsyssel). Den hjemler ikke fornøyleskjøring med andre motorkjøretøy, som ATV med påsatte belter eller snørekjøring etter tråkkemaskin (catskiing).

Følgende løyper kan åpnes for rekreasjonskjøring (se vedlegg 1 for kartfestet løypenett):

Løypenavn	Lengde (km)	Beskrivelse
Elvebakkan til Steinvatnet	14,8	Løypa starter ved idrettsbanen på Elvebakkan, følger terrenget mot Orrefjellet og inn mot Steinvatnet. Løypa går til gapahuk på Steinvatnet med tilknytning til løype <i>Bekkebotn til Steinvatnet</i> .
Bekkebotn til Steinvatnet	3,7	Løypa starter fra trasé <i>Bekkebotn og Stortindskaret</i> , og går ut på Steinvatnet. På Steinvatnet er det sammenkobling til løype <i>Prestbakken til Steinvatnet</i> ved gapahuk.
Stortindskaret	3,5	Løypa går gjennom Stortindskaret fra løype <i>Bekkebotn og Bekkebotn til Steinvatnet</i> , med tilknytning til kommunegrense for Dyrøy kommune.
Bekkebotn	5,2	Løypa går gjennom Bekkebotn med avstikker til campingplassen i Bekkebotn. Traséen knytter løype <i>Elvenes til Solbakken</i> sammen med løype <i>Stortindskaret og Bekkebotn til Steinvatnet</i> .
Elvenes til Solbakken	7,6	Løypa starter ved Elvenes og følger traktorveg til Solbakken med tilknytning til løype <i>Bekkebotn</i> .
Sum	34,8	

§ 3. Åpning og stenging av løypenettet

- Løypene tillates brukt fra og med 15. februar til og med 5. mai.
- Løype Elvebakkan til Steinvatnet stenges 25. april.
- Åpning og stenging kunngjøres på kommunens hjemmeside.
- Det er ikke tillatt med kjøring i tidsrommet mellom kl. 23.00 og 06.00.
- Løyper kan ikke åpnes før hele løypenettet har et bærende snødekke.

- f) Kommunen skal på kort varsel stenge hele eller deler av løypenettet dersom det oppstår forhold som gjør dette nødvendig.
- g) Motorferdsel er ikke tillatt i løypene i tidsrommet fra og med 6. mai til og med 14. februar, med unntak av § 3 b).
- h) Fylkesmannen har på vegne av reinbeitedistriktene rett til å kreve deler av løypenettet stengt, dersom forholdene i reindriffta tilsier det.

§ 4. Bruk av løypenettet

- a) Maksimal hastighet for løypenettet i Salangen kommune er 40 km/t. Dette gjelder også snøskuter med passasjerer og/eller slede. Lavere hastighet skal skiltes på de aktuelle steder. Det henvises til vedlegg 2 for kart og oversikt over områder som har lavere fartsgrense enn 40 km/t.
- b) Maksimal hastighet nærmere bebyggelse enn 60 meter er 20 km/t.
- c) Maksimal hastighet ved kryssing av veg er 20 km/t. Føreren skal stanse før kryssing av veg og har vikeplikt for trafikanter som befinner seg på vegen.
- d) All transport av snøscooter til og fra løypene skal skje med utgangspunkt i løypas startpunkter. Det er ikke tillatt å kjøre inn i løypene fra nærliggende hytter, hus, veier eller lignende.
- e) Det er påbudt med hjelm både for fører og passasjer(ene).
- f) Fører av snøskuter har alltid vikeplikt for skiløpere/myke trafikanter/annen ferdsel.
- g) Ferdsel i løypenettet skjer på eget ansvar. Den som ferdes på islagt vassdrag har et selvstendig ansvar for selv å påse at isen er trygg.
- h) Farten skal tilpasses lokale forhold. All ferdsel i løypene skal foregå aktsomt og hensynsfullt for å unngå skade og ulempe for naturmiljøet og mennesker.

§ 5. Skilting og merking

Løypene skal skiltes og merkes i henhold til den enhver tid gjeldende veileder for fysisk sikring av snøskuterløyper.

- a) Løypene skal stikkes i tråd med kartfestet løypenett. Løypene kan avvike med inntil 15 meter der det er nødvendig for å sikre en funksjonell og sikker løypetrasé.
- b) Midlertidige skilt og annen merking skal fjernes ved stenging av løyper ved sesongslutt.

§ 6. Drift og tilsyn

- a) Kommunen har ansvar for skilting og merking av løypene.
- b) Kommunen har ansvar for å vurdere behov for omlegging og stenging av løypene.
- c) Løypene må ikke kreve terrenginngrep, herunder planering og opparbeiding av terreng i barmarkssesongen. Kvisting og rydding av traséer regnes ikke som terrenginngrep. Ei heller små bruer og klopper over bekker.

§ 7. Løypebredde

- a) Kjøring skal skje langs den maksimalt 6 meter brede traséen som løypa utgjør.
- b) Over åskammer og der det er dårlig sikt kan løypa deles inn i 2 kjørefelt.
- c) Kommunen kan, i de tilfeller der det ikke er forhold av vesentlig betydning som skal tas hensyn til, endre løypetrasé i terrenget med maksimalt 100 meter til hver side av fastsatt løype dersom terreng eller kjøreforhold tilsier at dette er nødvendig for å få en funksjonell og sikker løypetrasé. Endringer skal gjøres i samråd med grunneier.

§ 8. Parkering og rasting

- a) Parkert snøskuter skal plasseres slik at den ikke er til hinder eller fare for annen ferdsel.
- b) Ved rasting eller annen stopp tillates parkering inntil 30 meter fra senter av løypa på begge sider. Det er bare kjøring i rett linje fra og til løypa som er tillatt. Parallellkjøring langs løypa er ikke tillatt.
- c) Maksimal hastighet ved kjøring utenfor løypa i forbindelse med rasting er 20 km/t.
- d) På strekninger hvor løypenettet ligger inntil verneområder, eller grenser til skredfarlig terreng, er ikke rasting tillatt. Det skal skiltes på de aktuelle steder.

§ 9. Kjøretillatelse og gebyr

Forskrift om bruk av motorkjøretøyer i utmark og på islagte vassdrag § 4a gir kommunen mulighet til å fastsette krav om brukerbetaling til dekning av kostnader for drift av løypene.

- a) Det skal kjøpes kjøretillatelse for kjøring i løypene. Kjøretillatelsen er personlig.
- b) Prisen for kjøretillatelse reguleres årlig i kommunens gebyrregulativ.
- c) Utsalgssteder for kjøretillatelser kunngjøres samtidig som åpning av løypene.
- d) Det gis dispensasjon for personer med varig nedsatt funksjonsevne til å kjøre inn til gapahuk på Steinvatnet.

§ 10. Løypenettet i opplærings og næringsøyemed

- a) Løypenettet kan i opplæring til kjørkort for snøscooter brukes av godkjente institusjoner/trafikkskoler. Det skal da være innkjøpt personlige kjøretillatelser tilsvarende det antall elever de har i opplæring.
- b) Rekreasjonsløypene kan brukes i næringsøyemed. Nærmere bestemmelser kan gis av kommunen.

§ 11. Straffeansvar

Kjøring i løypene uten å overholde løypebestemmelsene, medfører tilleggsgebyr.

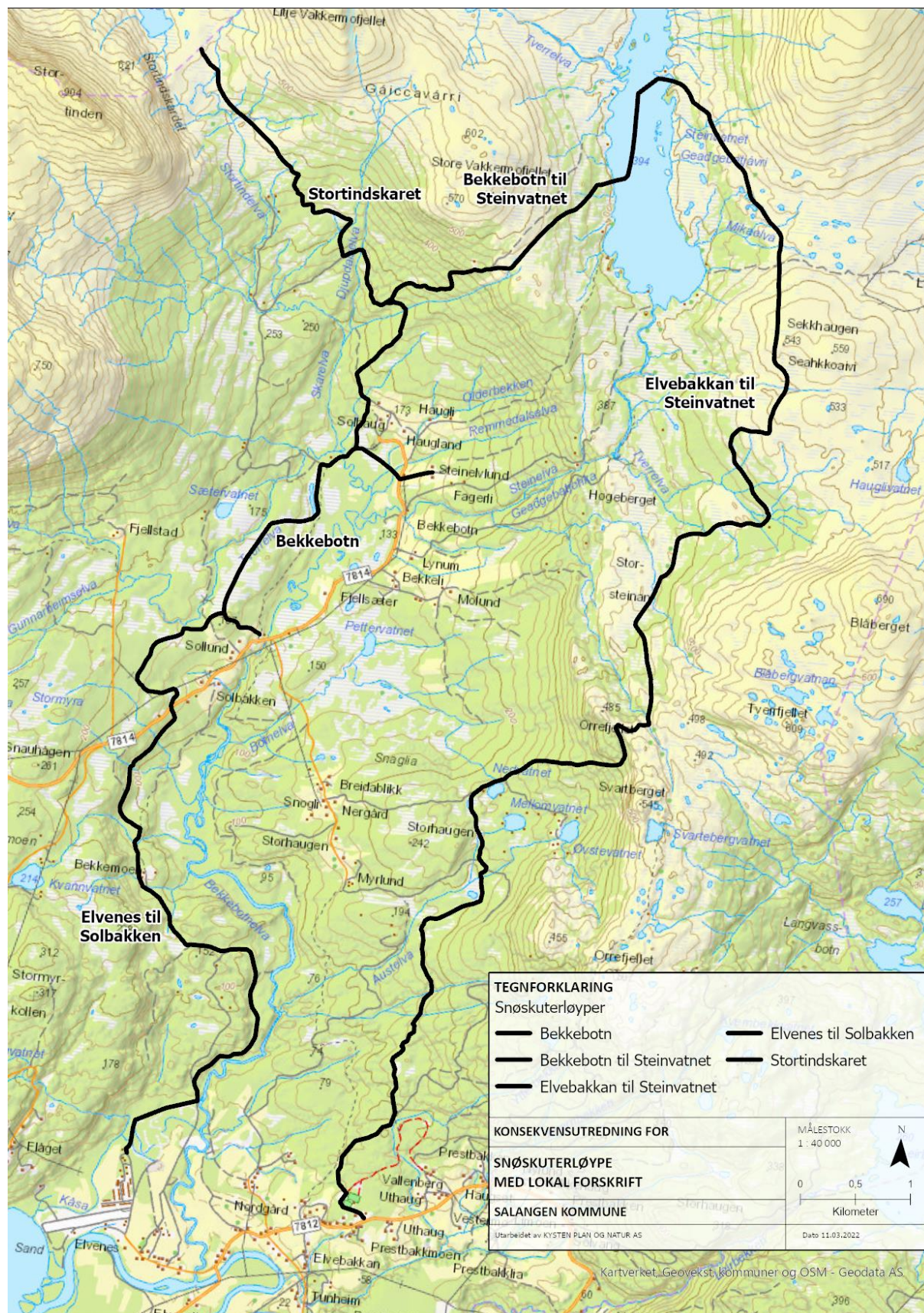
§ 12. Mislighold

Kommunen kan stenge løypenettet dersom bestemmelsene i denne forskrift ikke overholdes.

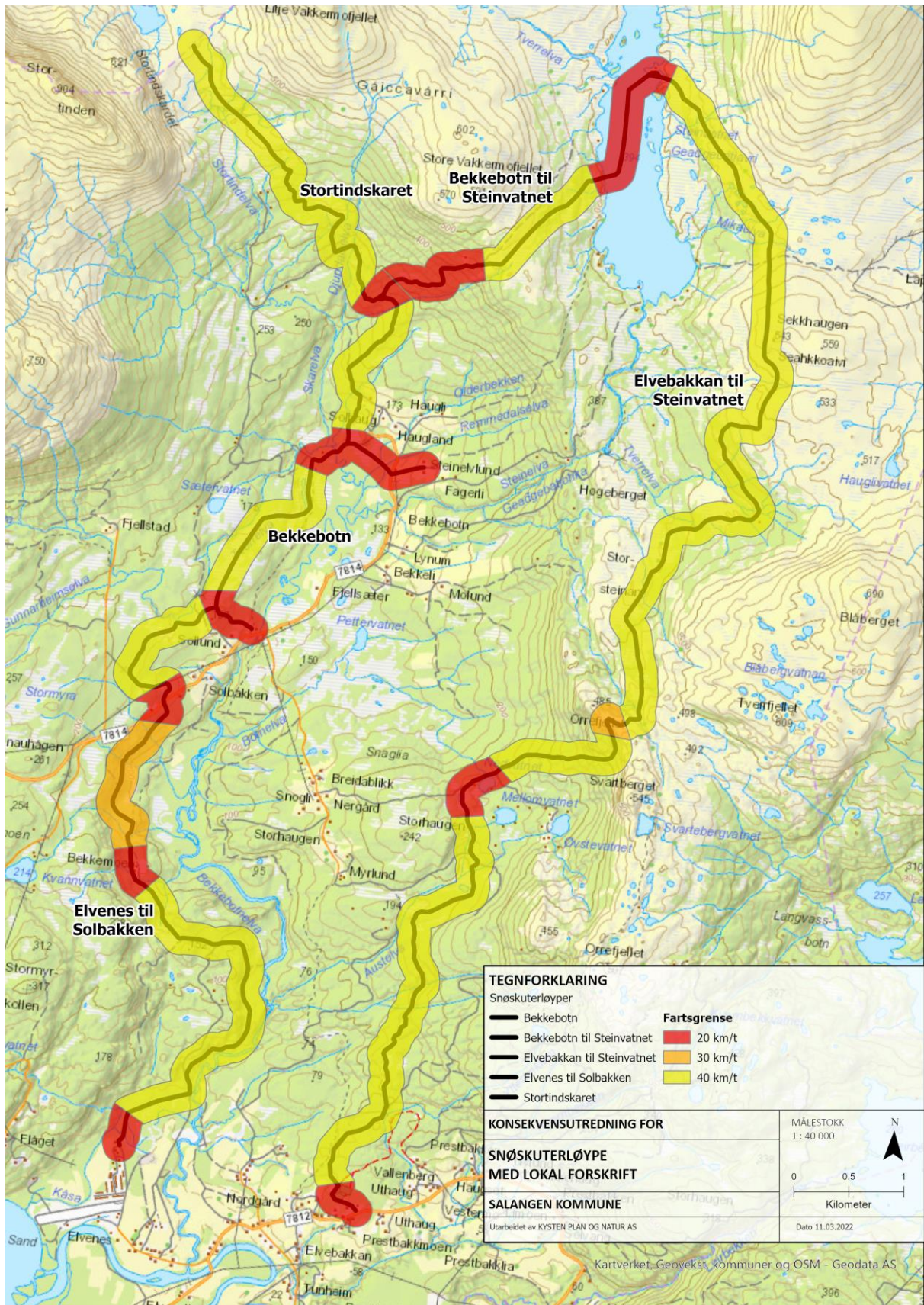
§ 13. Ikrafttreden

Forskriften trer i kraft straks.

Vedlegg 1 Kartfestet løyenet



Vedlegg 2 Tillatte fartsgrenser i løypenettet



Område	Fartsgrense	Begrunnelse
Start/slutt trasé <i>Elvebakkan til Steinvatnet</i>	20 km/t	Nærhet til bebyggelse Hensyn til sikkerhet
Snaglia	20 km/t	Nærhet til bebyggelse
Stigning opp til Orrefjellet	30 km/t	Hensyn til sikkerhet
Start/slutt trasé <i>Elvenes til Solbakken</i>	20 km/t	Hensyn til sikkerhet
Bekkemoen	20 km/t	Nærhet til bebyggelse
Fra Bekkemoen til fv 7814	30 km/t	Hensyn til sikkerhet
Kryssing av fv 7814 ved Solbakken	20 km/t og full stans	Hensyn til sikkerhet
Grendehus på Solbakken og nærliggende kryss	20 km/t	Hensyn til sikkerhet Nærhet til bebyggelse
Nord i Bekkebotn	20 km/t og full stans ved kryssing av fv 7814 og skiløype	Nærhet til bebyggelse Hensyn til sikkerhet
Sammenbinding mellom <i>Stortindskaret, Bekkebotn og Bekkebotn til Steinvatnet</i>	20 km/t	Hensyn til sikkerhet Nærhet til bebyggelse
Steinvatnet	20 km/t	Hensyn til sikkerhet Støyreduksjon på åpent vann